

PATRYCJA NOWAK

JAK WYBRAĆ PRZEDSZKOLE I MIEĆ PEWNOŚĆ, ŻE TO DOBRA DECYZJA?

PRZEWODNIK DLA RODZICÓW

przedszko **jak**



© Patrycja Nowak

© przedszkolak.pl

Kraków 2022

wydanie drugie

Redakcja i korekta: Justyna Kiełtyka
Oprawa graficzna i skład: Patrycja Nowak
Współpraca przy oprawie graficznej:
Katarzyna Waniek-Halicka

ISBN 978-83-960516-1-5

kontakt@przedszkolak.pl

Dystrybucja: www.przedszkolak.pl/sklep

Treści zawarte w poradniku *"Jak znaleźć przedszkole i mieć pewność, że to dobra decyzja? Przewodnik po rekrutacji"* są chronione prawami autorskimi. Oznacza to, że możesz je przeglądać i odtwarzać wyłącznie do własnego użytku. Nie kopiuj proszę tego e-booka i nie rozpowszechniaj w nielegalny sposób.

Jeśli chcesz się podzielić fragmentem w *social mediach* - zawsze podpisz źródło i oznacz [@przedszkolak](https://www.instagram.com/przedszkolak).

W ten sposób szanujesz i doceniasz moją pracę.

SPIS TREŚCI

| | | | |
|--|----|--|----|
| O autorce | 3 | KROK 7. CO MUSICIE WIEDZIEĆ O PRZEDSZKOLU? | |
| Wstęp | 3 | ◦ Na jakie aspekty warto zwrócić uwagę? | 23 |
| Jak pracować z przewodnikiem? | 4 | • Godziny otwarcia przedszkola | 23 |
| KROK 1. CZY PRZEDSZKOLE TO JEDYNA MOŻLIWOŚĆ? | | • Formalności i opłaty | 24 |
| ◦ Kiedy dziecko może iść do przedszkola, a kiedy musi? | 5 | • Oferta edukacyjna | 25 |
| ◦ Jakie macie możliwości? | 6 | • Infrastruktura przedszkola | 26 |
| KROK 2. DLACZEGO PRZEDSZKOLE TO DOBRY POMYSŁ? | | • Nauczyciele | 27 |
| ◦ Korzyści z pobytu dziecka w przedszkolu | 10 | • Specjaliści | 28 |
| ◦ Co dobrego Tobie da przedszkole? | 11 | • Grupa przedszkolna | 31 |
| KROK 3. JAKIE SĄ RODZAJE PRZEDSZKOLI? | 12 | • Zasady obowiązujące w przedszkolu | 32 |
| ◦ Przedszkole publiczne | | • Adaptacja | 34 |
| ◦ Przedszkole niepubliczne | | KROK 8. JAK SIĘ PRZYGOTOWAĆ DO ROZMOWY Z DYREKTOREM? | |
| ◦ Przedszkole integracyjne | | ◦ Zadajcie mu te konkretne pytania | 35 |
| ◦ Przedszkole specjalne | | ◦ Lista pytań | 35 |
| ◦ Przedszkole o sprecyzowanym profilu | | ◦ Karta na notatki z rozmowy | 37 |
| ◦ Przedszkole oparte na konkretnej filozofii | | KROK 9. JAK PRZEJŚĆ PRZEZ PROCES REKRUTACJI? | |
| KROK 4. JAK SZUKAĆ PLACÓWKI W WYBRANEJ LOKALIZACJI? | | ◦ Co zrobić, żeby zapisać dziecko do przedszkola? | 40 |
| ◦ Lokalizacja – czy jest najważniejsza? | 15 | ◦ Przykładowy terminarz | 44 |
| ◦ Jak znaleźć przedszkole w okolicy? | 16 | ◦ Jak ma wyglądać wniosek? | 45 |
| KROK 5. JAK ZDOBYĆ OPINIE O PRZEDSZKOLU? | | ◦ Jak to jest z tymi punktami? | 45 |
| ◦ Kogo pytać o zdanie na temat placówki? | 17 | KROK 10. WEŹCIE POD UWAGĘ PLAN B | |
| ◦ Uważajcie, jak formułujecie pytanie | 20 | ◦ Rozwiązania na wszelki wypadek | 48 |
| KROK 6. JAK PODEJRZEĆ CO SIĘ DZIEJE W PRZEDSZKOLU? | | PODSUMOWANIE | 49 |
| ◦ Narzędzia do podglądania | 22 | INDEKS ZADAŃ | 50 |
| ◦ Podgląd na żywo - czy to ma sens? | 22 | | |



O AUTORCE

Nazywam się Patrycja Nowak.

Jestem pedagogką, nauczycielką wychowania przedszkolnego i autorką bloga dla rodziców dzieci w wieku przedszkolnym przedszkolak.pl. Przez kilka lat pracowałam z dziećmi w jednym z krakowskich przedszkoli.

Dzięki zawodowym doświadczeniom i współpracy z rodzicami mam świadomość, jak wiele wątpliwości i trudności sprawia rodzicom znalezienie odpowiedniej dla ich pociechy placówki. Wiem też, na co zwrócić uwagę przy wyborze przedszkola i o jakie kwestie należy spytać. Stworzyłam ten poradnik, by maksymalnie ułatwić Wam proces rekrutacji dziecka do placówki, wyjaśnić zasady zawile opisane w ustawach i rozporządzeniach oraz wyposażyć Was w poczucie pewności, że jesteście w stanie znaleźć najlepsze miejsce dla swojego dziecka.

WSTĘP

Wybór przedszkola dla dziecka to bardzo odpowiedzialne i trudne zadanie. Dawniej wszyscy sugerowali się wyłącznie lokalizacją i tzw. rejonizacją, przez co dzieci trafiały do placówki, która była najbliżej domu. Żaden rodzic nie zastanawiał się nad tym, czy to miejsce jest odpowiednie dla jego pociechy, kto w nim pracuje i jakie ma podejście do dzieci, ani nawet jakie warunki tam panują. Wynikało to zapewne z dwóch powodów. Po pierwsze – w latach naszego dzieciństwa nie funkcjonowało tyle różnych rodzajów placówek pełniących opiekę nad dziećmi do lat 6, a brak konkurencji powodował, że sam proces poszukiwania i wybierania przedszkola dla malucha, praktycznie nie istniał. Po drugie – pokolenie naszych rodziców nie miało też takiej świadomości przebiegu rozwoju dziecka, nie znało odpowiednich metod wychowawczych i nie zdawało sobie sprawy, jakie zachowania i uwagi wspierają, a jakie utrudniają funkcjonowanie malucha.

Jak jest teraz? Aktualnie my – rodzice, obserwujemy rozkwit świadomego podejścia do wychowania dzieci. Dlaczego?

Mamy bowiem dostęp do aktualnej wiedzy o rozwoju i psychice najmłodszych, a coraz więcej specjalistów i osób zawodowo pracujących z dziećmi dzieli się swoją wiedzą i doświadczeniem w sieci, z której tak chętnie i z łatwością korzystamy. Mamy również świadomość, że wychowywanie ich jest trudnym zadaniem, w którym chcemy się wciąż doskonalić. Z miłości, ale też z poczucia odpowiedzialności i chęci zapewnienia dzieciom tego, co dla nich najlepsze. Z tej właśnie przyczyny pochylamy się dłużej nad wyborem żłobka czy przedszkola.

A jest z czego wybierać. Według raportu GUS „w roku szkolnym 2019/2020 w Polsce funkcjonowało 22,3 tys. formalnie zarejestrowanych placówek wychowania przedszkolnego” [1] (w tym przedszkoli, oddziałów przedszkolnych w szkołach podstawowych i punktów przedszkolnych). Jeśli chodzi o miejsca opieki nad dziećmi młodszymi, jest ich znacznie mniej, ale nadal sporo (zwłaszcza w większych miastach). „Według stanu w dniu 31 grudnia 2019 r. w Polsce działało 4,4 tys. placówek opieki nad dziećmi w wieku do lat 3, w tym najwięcej żłobków (83,3%)” [2], a pozostałe działają pod szyldem klubu dziecięcego. Planując pobyt malucha w placówce, warto więc zrobić porządny *research*, rozpoznać wszystkie możliwości, zastanowić się nad potrzebami dziecka i rodziców, adopiero wtedy zdecydować.

Właśnie dlatego powstał ten poradnik. Jako nauczyciel wychowania przedszkolnego wiem, na które aspekty funkcjonowania przedszkola warto zwrócić uwagę. Wiem, co może dać Wam pewność, że to miejsce dbające o całościowy rozwój dziecka, w którym pracują kompetentni ludzie, pełni empatii i zrozumienia dla różnych etapów dziecięcego rozwoju. Wiem też, jaki mętlik w głowie mają rodzice, którzy poszukują żłobka albo przedszkola. Podpowiem Wam więc jak znaleźć placówkę, która spełni Wasze oczekiwania.

[1] Oświata i wychowanie w roku szkolnym 2019/2020. 2020. Główny Urząd Statystyczny, <https://stat.gov.pl/obszary-tematyczne/edukacja/edukacja/oswiata-i-wychowanie-w-roku-szkolnym-20192020,1,15.html> (dostęp: 17.01.2020).


[2] Żłobki i kluby dziecięce w 2019 roku. 2020. Główny Urząd Statystyczny, <https://stat.gov.pl/obszary-tematyczne/dzieci-i-rodzina/dzieci/zlobki-i-kluby-dzieciece-w-2019-roku,3,7.html> (dostęp: 15.01.2020).

- ➔ Z jakich narzędzi skorzystać?
- ➔ Na czyich doświadczeniach bazować?
- ➔ Skąd w prosty sposób dowiedzieć się, co dzieje się w przedszkolu na co dzień?
- ➔ O co pytać podczas spotkania z przedstawicielem placówki? Na co zwrócić uwagę?
- ➔ Jakie są zasady rekrutacji i jak przebrnąć przez ten proces?

Jestem przekonana, że po tej lekturze i wykonaniu wszystkich zadań będziecie mieć poczucie, że zrobiliście wszystko, by podjąć najlepszą decyzję i niczego nie przeoczyć. Bardzo zależy mi na tym, żebyście znaleźli taki żłobek lub przedszkole, do którego ze spokojem pošlecie Wasze dziecko.

JAK PRACOWAĆ Z PRZEWODNIKIEM?

To nie jest czysto teoretyczna publikacja, dająca kompletne rozwiązania. Dlaczego? Bo przy wyborze przedszkola dla malucha trzeba wziąć pod uwagę wiele czynników, które znacie tylko Wy. Wasze przekonania i metody wychowawcze, oczekiwania względem warunków w placówce i kadry, ale też potrzeby Waszego malucha. Nie istnieje jedno idealne rozwiązanie dla każdej rodziny i dla każdego dziecka. Ale powstało obszerne narzędzie, które pozwala zatrzymać się nad sprawami priorytetowymi, omówić to, co dla Was ważne i wyłuszczyć to, czego potrzebujecie. Narzędzie, które właśnie trzymasz w rękach.



To zbiór treści i zadań do zrealizowania, z obszernym miejscem na zapiski. Został skonstruowany tak, by krok po kroku przeprowadzić Was przez każdy z etapów, które należy wykonać podczas poszukiwania najlepszej placówki dla dziecka. Znajdziecie w nim odpowiedzi na 10 najważniejszych pytań, które pojawiają się w głowie rodzica małego przedszkolaka. Co więcej, dzięki marginesom, karteczkom *sticky notes* i pustym stronom macie możliwość wynotować wszystkie najważniejsze z Waszego punktu widzenia pytania oraz argumenty. Zadania, które dla Was przygotowałam, tabele do wypełnienia oraz checklisty pomogą Wam przejść przez cały proces. Od wątpliwości, czy przedszkole to dobry pomysł, do wpisania nazwiska Waszego potomka na listę dzieci przyjętych do placówki.

W poradniku zwracam się do Was. Do mamy i do taty. Chciałabym, żebyście oboje poświęcili na ten proces swój czas i poczuli, że to Wasze wspólne zadanie. Każdy z Was będzie miał zapewne cenne spostrzeżenia, konkretne zdanie na dany temat i słuszne argumenty. Łatwiej też będzie Wam podjąć decyzję, jeśli będziecie mogli wszystko ze sobą przedyskutować.

Zatem do dzieła! Zachęcam Was do wydrukowania tej specjalnie przygotowanej wersji i pracy z nią formie papierowej – w ten sposób maksymalnie wykorzystacie potencjał tego narzędzia. Jeśli jednak wolicie jego wersję elektroniczną – przygotujcie sobie dodatkowo coś do notowania. Przeczytajcie uważnie każdy fragment e-booka, zatrzymajcie się nad zadaniami i skrupulatnie zapisujcie wszystko, co przychodzi Wam do głowy. Wierzę, że dzięki moim wskazówkom nabierzecie pewności w kontakcie z przedstawicielami placówek oświatowych i nie będziecie obawiali się zadawać im trudnych, ale ważnych pytań.

KROK 1. CZY PRZEDSZKOLE TO JEDYNA MOŻLIWOŚĆ?

KIEDY DZIECKO MOŻE IŚĆ DO PRZEDSZKOLA, A KIEDY MUSI?

Niektórzy rodzice chcieliby, żeby ich maluch czym prędzej ruszył do przedszkola. Inni odwołują się do czasu. Czy istnieje jeden właściwy moment na wysłanie dziecka do przedszkola?

Ustawa Prawo oświatowe z dnia 14 grudnia 2016 r. mówi, że „najwcześniej (a zarazem w tzw. szczególnych przypadkach) wychowaniem przedszkolnym może zostać objęte dziecko w wieku 2,5 wychowaniem przedszkolnym może zostać objęte dziecko w wieku 2,5 roku. Potrzebna jest do tego aprobatą dyrektora i wolne miejsce w najmłodszej grupie przedszkolnej.” Z reguły do przedszkola ruszają trzylatki. Dzieci w wieku od 3 do 5 lat mają prawo do korzystania z wychowania przedszkolnego, a więc można z niego skorzystać, ale nie trzeba. Obowiązek przedszkolny dotyczy dzieci w wieku 6 lat, a więc tych, które muszą odbyć roczne przygotowanie przedszkolne w tzw. „zerówce”. Rodzic jest prawnie zobowiązany zapisać swojego sześciolatka do przedszkola lub oddziału przedszkolnego w szkole, aby to przygotowanie mógł odbyć.

Kiedy jest ten najlepszy moment? Jeśli wcześniej podjęliście decyzję o żłobku, to zapewne Wasz maluch płynnie przejdzie z niego do przedszkola. „Płynnie” oznacza bez przerw na czas poza placówką, a nie bez trudnych emocji i ponownej adaptacji do życia przedszkolnego.



Jeśli jednak do tej pory opiekowałaś się malcem sama lub zajmowała się nim inna osoba (babcia, dziadek czy opiekunka), możesz mieć dylemat, kiedy nadejdzie najlepszy czas na rozpoczęcie przygody z przedszkolem. Jaki rodzaj opieki będzie dla niego najkorzystniejszy? Poniżej przedstawiam Wam kilka propozycji.

JAKIE MACIE MOŻLIWOŚCI?



OPIEKA KOGOŚ BLISKIEGO

Jeżeli mieszkacie z rodzicami w jednym domu lub w Niedalekiej okolicy macie do dyspozycji którychś dziadków, możesz poprosić ich o opiekę nad maluchem w ciągu dnia. Jakie widzę zalety, a jakie zagrożenia takiego rozwiązania?

ZALETY

Dziecko jest przywiązane do dziadków, nie musi przechodzić etapu adaptacji do nowej sytuacji,

Dziadkowie ze względu na miłość do malucha angażują się w opiekę nad nim,

Dziecko może łatwiej znieść rozstanie z mamą,

Maluch może liczyć na indywidualny kontakt i opiekę, w pełni poświęconą mu uwagę i szybką reakcję na jego potrzeby,

Nie ponosicie kosztów związanych z opieką.

ZAGROŻENIA

Dziadkowie mogą na własną rękę wprowadzać zasady żywienia i opieki niezgodne z Waszymi życzeniami,

Przez poczucie długu wdzięczności wobec dziadków może być Wam ciężko wpłynąć na ich metody opiekuńczo-wychowawcze,

Maluch nie ma kontaktu z innymi dziećmi, nie uczy się życia w grupie,

Dziadkowie mogą nie być w stanie zapewnić dziecku odpowiednich aktywności i sytuacji edukacyjnych potrzebnych do rozwoju.

ZATRUDNIENIE NIANI

Coraz bardziej popularnym rozwiązaniem (szczególnie w dużych miastach) jest zatrudnienie opiekunki, która przejmie Waszego malucha na czas Waszej pracy. Jak znaleźć taką osobę? Możesz ogłosić się lokalnie, zapytać znajomych o polecenie zaufanej osoby lub poszukać w ogólnopolskiej bazie opiekunek na stronie niania.pl.

ZALETY

Dzięki jasnemu układowi (opieka nad dzieckiem to płatna usługa) możecie powiedzieć, na czym Wam zależy i to egzekwować,

Osoba pracująca jako niania ma zwykle doświadczenie w opiece nad dziećmi, potrafi proponować dziecku rozwijające aktywności i dba o wartościowy czas

Dziecko ma indywidualny kontakt i opiekę, w pełni poświęconą mu uwagę i szybką reakcję na jego potrzeby.

ZAGROŻENIA

Dziecko musi zaakceptować nową osobę,

Poszukiwanie odpowiedniej, spełniającej nasze wymagania niani, nie jest łatwym zadaniem,

Musicie zaufać obcej osobie – wpuścić ją do swojego domu i oddać jej pod opiekę dziecko,

Indywidualna opieka nad dzieckiem to duży koszt.

ŻŁOBEK / KLUB MALUCHA

Dziecko poniżej 2,5 roku życia możesz zapisać na jakiś czas do żłobka lub klubu dziecięcego. Oba te miejsca zapewniają opiekę najmłodszym. Różnica między nimi jest jednak kluczowa – jeśli decydujesz się na placówkę przeznaczoną dla dziecka poniżej 1r.ż. – musisz wybrać żłobek. Do klubu malucha przyjmowane są dzieci w wieku 1-3 lat. I znów – czy to dobre rozwiązanie dla Was?

ZALETY

Opieka nad dzieckiem odbywa się poza domem, więc możesz w tym czasie pracować z domu,

Maluch ma kontakt z innymi dziećmi,

Jest pod opieką doświadczonej kadry.

ZAGROŻENIA

Niewielka ilość państwowych żłobków wymusza wybór prywatnej placówki, co generuje większe koszty,

Dziecko może mieć trudność z adaptacją do tamtejszych warunków,

Maluch jest pozbawiony indywidualnego kontaktu z opiekunem.

PRZEDSZKOLE

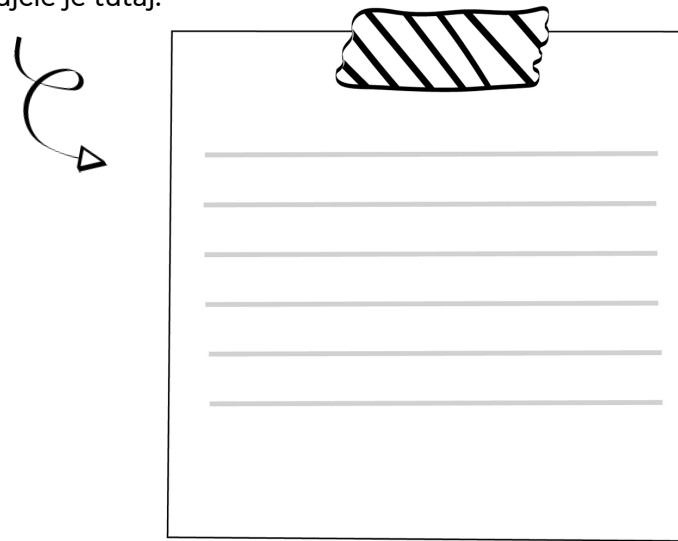
Ostatnią już możliwością, która dotyczy dziecka powyżej 2,5 r.ż. (ale mam wrażenie, że najbardziej oczywistą i popularną) jest wybór przedszkola. Tego typu placówka opiekuńczo-wychowawcza ma pod swoimi skrzydłami dzieci w wieku od 3 do 6 lat. Rodzice często doceniają fakt, że w przypadku wyboru przedszkola dla trzylatka, można zapewnić mu ciągłą czteroletnią edukację w jednym miejscu, bez konieczności wprowadzania kolejnych zmian.

Ze względu na to, że to wyboru i rekrutacji do przedszkola dotyczy ten poradnik, korzyściom płynącym z wychowania przedszkolnego poświęciłam cały rozdział II - "Dlaczego przedszkole to dobry pomysł?"

ZMIANA PRZEDSZKOLA

Czasem w związku z niezadowoleniem z funkcjonowania wybranej placówki, przeprowadzką lub innymi okolicznościami możecie być zmuszeni przenieść dziecko do innego przedszkola. To zaś może spowodować sporo trudności, bo wiąże się ze zmianą grupy, pedagogów, a nawet znajomego budynku. Dziecko trafi więc do zupełnie nowej przestrzeni, do której niezależnie od swojego wieku i etapu edukacji będzie musiało się na nowo adaptować. Jednak Wasze doświadczenia z dotychczasowym przedszkolem mogą okazać się niezwykle cenne.

Zastanówcie się, co było w nim pozytywnego, co chcielibyście, by powtórzyło się w nowym miejscu i zanotujcie je tutaj.



W ARTYKULE „ZMIANA PANI, GRUPY LUB PRZEDSZKOLA – JAK POMÓC DZIECKU?” DAJĘ CI LISTĘ DZIAŁAŃ, KTÓRYMI MOŻESZ WESPRZEĆ DZIECKO, BY ŁAGODNIEJ PRZESZŁO ZMIANĘ PLACÓWKI.

WAHACIE SIĘ?

Jeżeli nadal nie podjęliście decyzji, które z rozwiązań w Waszej sytuacji będzie najlepsze – przejdźcie do następnej tabeli i wypełnijcie ją zgodnie z Waszymi przekonaniami. Możecie opierać się na argumentach, które zawarłam w tabelach na poprzednich stronach. Jeśli któraś opcja Was nie dotyczy (nie macie nikogo bliskiego do opieki lub jest ona niedostępna ze względu na wiek dziecka), możecie ją od razu wykreślić.

| RODZAJ OPIEKI | ZALETY (ZA) | ZAGROŻENIA (PRZECIW) |
|-----------------------------|-------------|----------------------|
| KTOŚ BLISKI (DZIADKOWIE) | | |
| NIANIA | | |
| ŻŁOBEK / KLUB MALUCHA | | |
| PRZEDSZKOLE | | |

I jak? Jeśli z analizy wynika, że decydujecie się na opiekę indywidualną w formie kogoś bliskiego lub niani – nic straconego. Poradnik przyda Wam się z pewnością za jakiś czas, kiedy będziecie poszukiwać przedszkola. Został on bowiem stworzony z myślą, by zawarte w nim treści były aktualne nie tylko w roku kalendarzowym 2021/2022, ale przez kolejne lata również. Jeśli Wasz wybór padł na żłobek – śmiało możecie przejść do dalszej treści poradnika. Mimo, że rekrutacja do tego typu miejsc wygląda nieco inaczej i na jej temat warto zebrać informacje u źródła, to jednak sam research czy elementy, które warto wziąć pod uwagę, są podobne i możesz się nimi zasugerować.

Jeżeli ostateczny wybór padł na przedszkole – jest to treść zdecydowanie dla Was!

KROK 2. DLACZEGO PRZEDSZKOLE TO DOBRY POMYSŁ?

KORZYŚCI Z POBYTU DZIECKA W PRZEDSZKOLU

Decyzja zapadła. Szukacie przedszkola dla swojego malucha, ale nadal macie mnóstwo obaw? Jak to będzie? Czy on się tam odnajdzie? Czy polubi to miejsce? Czy to na pewno dobry pomysł?

Chcąc Was uspokoić, a jednocześnie utwierdzić w przekonaniu, że przedszkole to generalnie fantastyczne miejsce dla maluchów, zebrałam listę kilku argumentów, które jasno pokazują ile, na pobycie w takim miejscu, może zyskać mały człowiek.

Funkcjonowanie w grupie rówieśniczej – rozwój społeczny i emocjonalny

Poprzez kontakt z dziećmi Wasz maluch uczy się współdziałania z innymi, rozwija umiejętności komunikacyjne, zaczyna przestrzegać zasad obowiązujących w grupie. Wspólna zabawa to pierwsze próby interakcji z rówieśnikami, nawiązywanie głębszych relacji, rozwijanie empatii i tolerancji, ale też nauka przegrywania (poczucie porażki) oraz rozwiązywania konfliktów, które są wśród dzieci nieuniknione.

Przyswajanie nowych treści - rozwój poznawczy

Przedszkole jest miejscem, w którym maluchy poznają świat. Organizowane przez nauczycieli zabawy i zajęcia edukacyjne dają możliwość poszerzania wiedzy i rozwijania konkretnych umiejętności. Rozbudzają dziecięcą ciekawość, kreatywność i ćwiczą pamięć. Pod czujnym okiem nauczycieli, którzy serwują aktywności dostosowane do wieku i możliwości dzieci - szybko się uczą i mają optymalne warunki do wszechstronnego rozwoju.

Zdrowy i aktywny przedszkolak – rozwój fizyczny

W przedszkolu bardzo dba się o rozwój fizyczny maluchów – poprzez zabawy ruchowe, ćwiczenia gimnastyczne, gry zespołowe, taniec, pobyt na placu zabaw, ale też zajęcia dodatkowe. Jest wiele możliwości, by w wartościowy sposób spożytkować dziecięcą energię i zaszczerpić w dziecku miłość do aktywności fizycznej, która ma bezpośredni wpływ na jego zdrowie.

✓ **Osiąganie samodzielności na wielu płaszczyznach**
Dzięki temu, że maluch spędza czas w przedszkolu, dużo szybciej nabywa umiejętności „samoobsługowe” (korzystanie z toalety, mycie rąk, jedzenie, zasypianie, ubieranie i rozbieranie się). Dlaczego tak się dzieje? Dużą motywacją jest obserwacja i naśladowanie innych, bardziej samodzielnych dzieci, ale też wsparcie nauczycieli, którzy wiedzą, jak przeprowadzić owocną naukę „samoobsługi”. Myślę też, że warto wspomnieć o samodzielności w planowaniu swojego czasu wolnego i podejmowaniu aktywności zgodnych z predyspozycjami dziecka.

✓ **Funkcjonowanie według określonych zasad**
W przedszkolu panują reguły, do których z czasem i Twój maluch przywyknie i których będzie przestrzegał. Naucz się nie tylko dbać o bezpieczeństwo własne i innych, ale też wypracuje dobre nawyki i zrozumie konsekwencje swojego zachowania.

✓ **Opieka wykwalifikowanej kadry**
Dzięki temu, że Wasze dziecko poznają nie tylko jego wychowawczynie, ale również specjaliści pracujący w przedszkolu, możecie liczyć na to, że zwrócą uwagę na wszelkie deficyty, trudności i obszary wymagające dodatkowego wsparcia. I to wsparcie mu zapewnią. Nie będziecie się martwić, że pominiecie jakieś kwestie, istotne dla jego prawidłowego rozwoju.

Czy jesteście w stanie samodzielnie zapewnić te elementy swojemu kilkulatekowi? Niektóre z nich zapewne tak, ale kosztowałoby Was to nie tylko dużo czasu, ale też zaangażowania i energii. Dlatego przedszkole to dobry wybór dla dziecka!

CO DOBREGO TOBIE DA PRZEDSZKOLE?

Myśląc o korzyściach wychowania przedszkolnego, najczęściej widzi się tylko zalety dla rozwoju dziecka. A ja chcę zwrócić Waszą uwagę na to, ile dobrego dzięki tej decyzji możecie zrobić dla siebie!

● **Możliwość podjęcia pracy przez mamę**
Przedszkole pozwala rozwijać się zawodowo. Wiele mam obawia się, że po długim urlopie macierzyńsko-wychowawczym są niewidzialne na rynku pracy i jedynym ich przeznaczeniem jest prowadzenie domu. Jednak znaczną część grupy mam stanowią młode, energiczne dziewczyny chcące się rozwijać i mieć czas na to, co sprawia im przyjemność. Jeśli dla Ciebie ważna jest praca – śmiało możesz podjąć ją w czasie, kiedy maluch będzie zaopiekowany w przedszkolu.

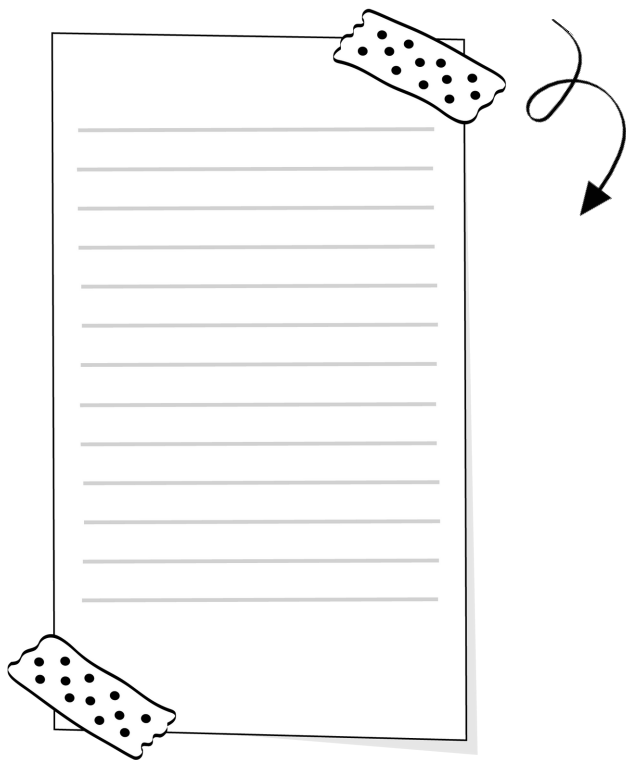
● **Czyste matczyne sumienie**
Zamiast obarczać się wyrzutami sumienia, że nie proponujesz maluchowi w domu rozwijających, edukacyjnych i kreatywnych aktywności, bo nie pałasz miłością do modeliny, historyjek obrazkowych czy zabaw tematycznych, zapewnisz sobie argument, że on już tego wszystkiego dzisiaj doświadczył w przedszkolu!

● **Bardziej wartościowy czas z dzieckiem**
Niejeden rodzic potwierdzi, że po całodziennym tęsknocie ma w sobie dużo więcej chęci i siły, by po powrocie z przedszkola być z dzieckiem „bardziej i lepiej”. Być może ta zmiana sprawi, że zamiast kilkunastu wspólnych godzin za dnia z dzieckiem u boku, spędzicie kilka dobrych chwil naprawdę z nim?

● Wsparcie w wychowaniu dziecka

Czy wiesz, że już nigdy nie poczujesz, że jesteś w tym wychowywaniu sama? Teraz, kiedy dopadną Cię macierzyńskie wątpliwości, skorzystasz na wsparciu nauczyciela. Będziesz mogła poprosić o diagnozę, jeśli zauważysz coś niepokojącego w zachowaniu dziecka i niewątpliwie uzyskasz wsparcie specjalistów, którzy uspokoją obawy i zapewnią poczucie bezpieczeństwa.

I jak? Brzmi nieźle? Pomyśl o tym, co Tobie – jako mamie – może dać przedszkole i zapisz to sobie tutaj.



Będzie to dla Ciebie motywacja i zapewnienie, że zrobiłaś dobrze. Pamiętaj, zasługujesz na te korzyści!

KROK 3. JAKIE SĄ RODZAJE PRZEDSZKOLI?

KRÓTKA CHARAKTERYSTYKA KAŻDEGO Z NICH

Jeżeli nie macie doświadczenia w wyborze placówki dla dziecka i stajecie przed tym zadaniem po raz pierwszy, możecie poczuć się przytłoczeni różnorodnym nazewnictwem dotyczącym statutu i profilu przedszkoli. Poniżej zamieściłam listę nazw, z jakimi możecie się spotkać i wyjaśniłam podstawowe cechy i różnice każdej z placówek.

PRZEDSZKOLE PUBLICZNE (PAŃSTWOWE, SAMORZĄDOWE)

Organem prowadzącym taką placówkę jest gmina i to jej decyzjom podlegają działania dyrektora przedszkola. Pobyt dziecka w przedszkolu publicznym w godzinach realizacji podstawy programowej (czyli z reguły 8:00 – 13:00) jest bezpłatny (pokrywa go gmina). Zasady rekrutacji określa szczegółowo ustawa Prawo oświatowe. W jednej grupie może przebywać max. 25 dzieci.

PRZEDSZKOLE NIEPUBLICZNE (PRYWATNE)

Tego typu placówki mogą być prowadzone przez jeden z wielu podmiotów. Najczęściej jest to osoba fizyczna, fundacja, stowarzyszenie, organizacja religijna lub firma. Grupy są zazwyczaj mniej liczne, niż w przedszkolach publicznych. Niestety nie możemy spodziewać się tutaj bezpłatnej realizacji podstawy programowej, więc koszt pobytu w przedszkolu prywatnym jest wyższy. Zasady rekrutacji określa organ prowadzący i mogą się one różnić w zależności od placówki – nie zawsze wyglądają tak, jak w placówkach publicznych.

3

PRZEDSZKOLE INTEGRACYJNE

Ich założeniem jest wspólne wychowywanie dzieci w normie rozwojowej i tych z różnego rodzaju niepełnosprawnościami. Z tego względu tworzone są grupy integracyjne, w których oprócz nauczycieli wychowania przedszkolnego, pracują również nauczyciele wspomagający i specjaliści. Jedną grupę może tworzyć maksymalnie 20 dzieci, w tym od 3 do 5 dzieci z orzeczeniem, wymagających dodatkowego wsparcia. Dzięki tego typu placówkom maluchy oswajają się z niepełnosprawnością i stają się bardziej czułe na potrzeby innych, a ich wzajemne relacje dają możliwość rozwoju poznawczego i społecznego dzieciom z orzeczeniami.

PRZEDSZKOLE SPECJALNE

To taka placówka, która została stworzona z myślą o dzieciach niepełnosprawnych, wymagających kompleksowej opieki specjalistycznej. Grupy specjalne tworzy maksymalnie 5 dzieci. Mają z reguły dobrze wyposażoną, dostosowaną do potrzeb podopiecznych infrastrukturę i dysponują wykwalifikowaną kadrą.

PRZEDSZKOLE O SPRECYZOWANYM PROFILU

Wiele przedszkoli niepublicznych (prywatnych) decyduje się na obranie konkretnego kierunku, w którym rozwój dziecka będzie szczególnie stymulowany. Najczęściej spotykanymi są:

- językowe,
- ekologiczne,
- artystyczne,
- sportowe.

PRZEDSZKOLE O PROFILU JĘZYKOWYM

Szczególny nacisk kładzie się w nich na naukę języków (prowadzenie zajęć w jednym lub dwóch językach obcych), która odbywa się w formie zabawy i w codziennych czynnościach. Są miejscem, w którym częściej spotyka się dzieci obcojęzyczne i takim, w którym umożliwia się polskim maluchom spontaniczną naukę języka.

PRZEDSZKOLE EKOLOGICZNE

Zaszczepia w dzieciach miłość do natury i pokazuje, jak dbać o planetę. Tematyka proekologiczna może pojawiać się tutaj częściej niż w innych placówkach. Przedszkolaki mają możliwość opieki nad roślinami, prowadzenia ogródka, a nawet opieki nad zwierzętami. Najczęściej proponowane będą wycieczki poza miasto – w miejsca, które sprzyjają kontaktom z naturą.

PRZEDSZKOLE ARTYSTYCZNE

Z założenia ma rozwijać w dzieciach kreatywność i odkrywać artystyczne pasje, umożliwiając częsty udział w zajęciach muzycznych, plastycznych, tanecznych, teatralnych itd. Tutaj możemy też spodziewać się częstszych wycieczek do muzeów, galerii, filharmonii i innych miejsc kultury.

PRZEDSZKOLE O PROFILU SPORTOWYM

Stworzone z myślą o dzieciach, które uwielbiają ruch, gry zespołowe, pobyt na boisku. Dzieci w tego typu przedszkolu mogą korzystać z bogatego zaplecza sportowego (np. dodatkowa sala gimnastyczna, dobrze wyposażony plac zabaw, boisko, sprzęt sportowy).

PRZEDSZKOLE OPARTE NA KONKRETNEJ FILOZOFII

Ich nazwa wywodzi się od nazwiska jednego z wielkich pedagogów. Opierają one swoją działalność na konkretnych założeniach tych prekursorów i uwzględniają je w codziennej pracy z dziećmi. Kadra pracująca w takiej placówce przechodzi zazwyczaj specjalne szkolenia i wyznaje podobne wartości. O jakich przedszkolach mowa?

PRZEDSZKOLE MONTESSORI

Dużą popularnością ostatnimi laty cieszą się przedszkola tworzone na wzór tych, które zakładała na początku XX wieku włoszka Maria Montessori. Zgodnie z jej metodą dzieci uczą się przez doświadczanie. Nauczyciel wspiera i stwarza warunki do podejmowania samodzielnych działań. Charakterystyczną cechą tej placówki są grupy mieszane pod względem wieku dziecka, co jest celowym zabiegiem – maluchy uczą się przez naśladowanie starszych, a starszaki uczą się opiekować i pomagać tym młodszym. Innym znakiem rozpoznawczym jest wyposażenie przedszkola – specjalnie opracowane, minimalistyczne, najczęściej drewniane zabawki i pomoce dydaktyczne, które służą dziecku w procesie uczenia się.

PRZEDSZKOLE WALDORFSKIE (STEINEROWSKIE)

Ich prekursorem był Rudolf Steiner, który uważał, że rozwój człowieka przebiega w określonym rytmie, a dzieci uczą się głównie przez naśladowanie dorosłych. Główny nacisk kładzie się tutaj na rozwój fizyczny, swobodną zabawę, rozwijanie dziecięcej wyobraźni i wchodzenie w role społeczne. Zamiast tradycyjnych zabawek dzieciom proponuje się naturalne przedmioty (szyszki, kasztany, patyki czy wiklinę), z których samodzielnie konstruują zabawki.

PRZEDSZKOLE DALTOŃSKIE

To taka placówka, która uwzględni założenia planu daltońskiego, stworzonego przez Helen Parkhurst. Czym jest plan daltoński? Jest to koncepcja oparta na trzech głównych zasadach: nauka odpowiedzialności, samodzielności i współpracy. Nauczyciel daje dzieciom wolność wyboru, jakie zadania będą wykonywały, kiedy, jak i z kim, jednocześnie ucząc odpowiedzialności za podjęte decyzje i wykonaną pracę. Charakterystyczne dla tego typu przedszkoli jest wizualizowanie procesów (dni tygodnia, miesiące, plan dnia) tak, aby były czytelne i zrozumiałe dla dzieci w każdym wieku.

Podział ze względu na finansowanie i organ prowadzący, a więc przedszkola publiczne i niepubliczne, jest formalny i dla wszystkich jasny. Uczulam Was jednak, żebyście w przypadku placówek profilowanych i tych, które czerpią z konkretnej myśli pedagogicznej, byli bardziej czujni i dociekliwi. Niestety założenia te w wielu przypadkach są uwzględnione wyłącznie w nazwie, tylko po to, by zainteresować i przyciągnąć klientów.

Sami widzicie, że rodzajów przedszkoli jest mnóstwo. Dobrze jednak być świadomym tego, czym różnią się te placówki od siebie i co jest dla nich charakterystyczne – dzięki temu stojąc przed wyborem, będzie Wam łatwiej podjąć właściwą dla Was decyzję.

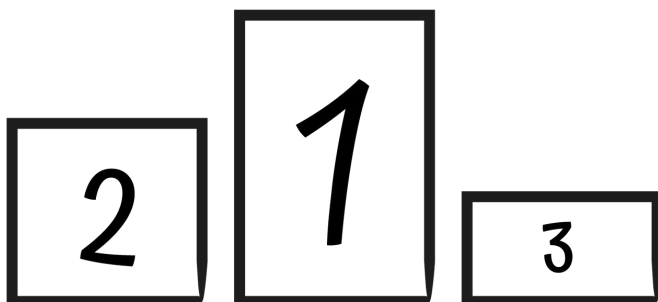
Przed Wami kolejne zadanie!

Wyobraźcie sobie, że możecie wybrać każdy rodzaj przedszkola z tej listy. Zastanówcie się, które z nich na tym etapie jest Wam najbliższe i byłoby (według Waszej opinii) najlepszym miejscem dla Waszego malucha. Umieśćcie trzy rodzaje przedszkoli na odpowiednich miejscach podium. Nawet jeśli wiecie, że niektórych z nich nie ma w Waszej okolicy i nie możecie brać ich pod uwagę – uwzględnijcie je tak, jakby były jedną z opcji. Przyda Wam się to na kolejnych etapach poszukiwania przedszkola.

Najchętniej wybralibyśmy przedszkole:

- Publiczne (samorządowe)
- Niepubliczne (prywatne)
- Nie ma to znaczenia

Jakie trzy rodzaje przedszkoli (ze względu na profil i założenia) najbardziej Wam odpowiadają?



KROK 4. JAK SZUKAĆ PLACÓWKI W WYBRANEJ LOKALIZACJI?

LOKALIZACJA – CZY JEST NAJWAŻNIEJSZA?

Zastanawialiście się, jak ważna jest dla Was lokalizacja przedszkola, do którego będzie uczęszczać Wasze dziecko? Czy zależy Wam na tym, żeby dało się przemierzyć drogę do placówki na piechotę? A może najwygodniej byłoby, gdyby przedszkole znajdowało się na trasie praca-dom któregoś z Was? Łatwiej będzie Wam to ustalić, wypełniając tę poniższą ankietę.

Jak blisko Waszego domu powinno znajdować przedszkole?

- Jak najbliżej
- Stosunkowo blisko
- Nie ma to znaczenia

Jak blisko miejsca pracy mamy/taty powinno znajdować się przedszkole?

- Jak najbliżej
- Stosunkowo blisko
- Nie ma to znaczenia

Jak będą wyglądać Wasze podróże do przedszkola?

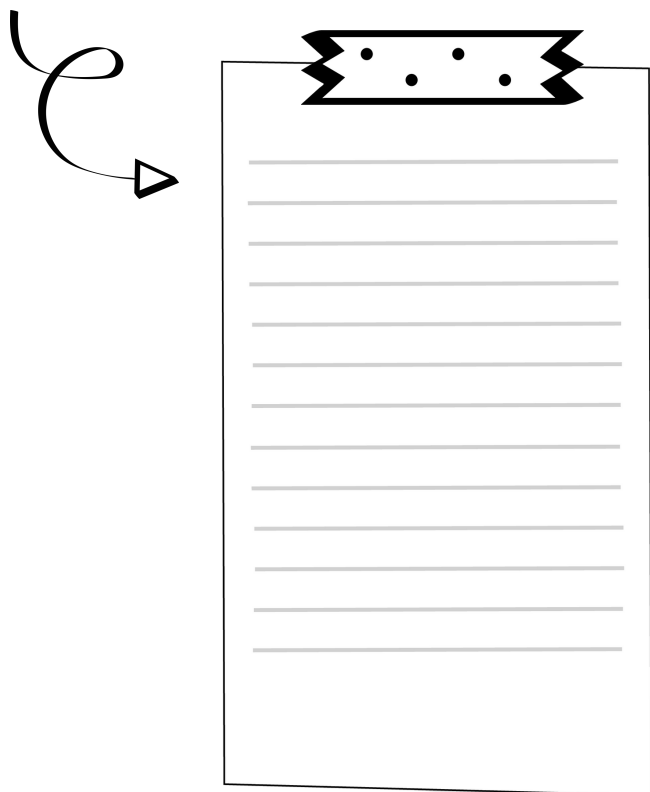
- Pieszo
- Komunikacja miejska
- Samochód
- Inne (jakie?)



Kto częściej będzie odpowiedzialny za dostarczanie i odbiór dziecka z przedszkola?

- Mama
- Tata
- Oboje po równo
- Trudno powiedzieć

Tutaj zapiszcie inne ważne informacje dotyczące lokalizacji, które chcecie uwzględnić.



The illustration shows a vertical rectangular notepad with a decorative ribbon at the top edge. The notepad has several horizontal lines for writing. A curved arrow points from the left towards the notepad.

JAK ZNALEŹĆ PRZEDSZKOLE W OKOLICY?

Jeżeli mieszkacie w małej miejscowości, prawdopodobnie doskonale orientujecie się, gdzie znajduje się przedszkole w Waszej okolicy, bo jest ono jedną jedyną placówką wychowania przedszkolnego, jaką macie do wyboru. Jeśli tak jest – możecie przejść od razu do kroku siódmego (strona ____). Jeśli jednak mieszkacie w dużym mieście, gdzie obok przedszkoli publicznych funkcjonuje wiele przedszkoli placówek prywatnych i nie bardzo orientujecie się, zbyt dobrze jakie ośrodki znajdują się w rejonie Waszego miejsca zamieszkania – warto zrobić przedszkolny *research*. Jak? Przydadzą Wam się te poniższe sposoby.

SPACER PO OKOLICY

Spacer jest główną formą aktywności z niemowlakiem i maluchem. Wystarczy tylko mieć oczy szeroko otwarte i rozglądać się uważnie po okolicy, a na pewno traficie na baner reklamujący miejsce dla dzieci albo sam budynek z charakterystycznie ozdobionymi oknami. Zapamiętajcie nazwę przedszkola albo ulicę, na której się znajduje i wpiszcie je do tabeli.

WYSZUKIWARKA GOOGLE

Wpisując w wyszukiwarkę hasło 'przedszkole miasto' trafisz na strony internetowe placówek w Waszym mieście. Jeżeli chcecie zawęzić swoje poszukiwania, zamiast wpisywać nazwę miasta, wybierzcie nazwę dzielnicy. Podobnie będzie przy Poszukiwaniach przedszkola niedaleko miejsca pracy – tu też wskazane jest posługiwanie się nazwą dzielnicy czy osiedla. Sprawdźcie, jakie przedszkola ze względu na lokalizację możecie brać pod uwagę i zapiszcie je w tabeli.

GOOGLE MAPS

Jeżeli spacerować na świeżym powietrzu nie są Waszą ulubioną rozrywką, możecie wybrać się na wirtualny spacer. Wpisując w wyszukiwarkę hasło 'przedszkole' i mając na mapie Waszą okolicę, możecie w łatwy sposób zlokalizować te placówki. Dodatkowo za pomocą ikonki 'ludzika' jesteście w stanie przenieść się pod budynek i zobaczyć, jak wygląda to przedszkole z zewnątrz.

Przegląd zrobiony? Wszystkie przedszkola z dogodną dla Was lokalizacją, które udało Wam się znaleźć zapiszcie w tabeli na stronach 18 i 19. Dzięki temu będziecie mieć w jednym miejscu niezbędne dane placówek, które realnie możecie brać pod uwagę.

KROK 5. JAK ZDOBYĆ OPINIE O PRZEDSZKOLU?

KOGO PYTAĆ O ZDANIE NA TEMAT PLACÓWKI?

Po wykonaniu ostatniego zadania wiecie już, jakie przedszkola znajdują się w Waszej okolicy i spośród jakich placówek będziecie wybierać tę najlepszą dla siebie. Zanim udacie się jednak w odwiedziny do dyrektorów, by zgromadzić informacje i móc porównać oferty, warto zrobić jeszcze jeden krok. Jest nim zebranie opinii od innych rodziców, korzystających z danego przedszkola. Skąd możecie zdobyć takie rekomendacje?

ROZMOWA Z SĄSIADAMI MAJĄCYMI DZIECI W WIEKU PRZEDSZKOLNYM I SZKOLNYM

Informacje od tej grupy osób mogą być prawdziwą kopalnią wiedzy, doświadczeń i przemyśleń na temat przedszkoli w Waszej okolicy, bo z reguły właśnie z takich Wasi sąsiedzi korzystają. Jeśli natomiast ich dzieci są starsze albo skończyły już edukację przedszkolną – tym bardziej warto zapytać ich o zdanie. Dzięki temu dowiedziecie się, jak przebiegał cały proces wychowania przedszkolnego, a ich opinia oparta będzie na własnym doświadczeniu zebranym przez cztery lata.

ROZMOWA ZE ZNAJOMYMI

Jeżeli nie zależy Wam na przedszkolu w okolicy miejsca zamieszkania i wolelibyście znaleźć placówkę niedaleko któregoś z Waszych miejsc pracy, najlepszym źródłem wiedzy będą dla Was współpracownicy. Być może niektórzy podobnie zorganizowali sobie życie z przedszkolakiem i mogą opowiedzieć Wam o swoich doświadczeniach.

GRUPY NA FACEBOOKU

W wielu miastach i miasteczkach prężnie funkcjonują grupy zrzeszające rodziców, którzy w ramach nich wymieniają się opiniami, wiedzą i doświadczeniem ze swojego rodzicielstwa. Warto dołączyć do takiej grupy i spytać, do jakich przedszkoli chodzą ich dzieci i czy są z nich zadowoleni – z pewnością dostaniecie wiele odpowiedzi i poznacie opinie prawdopodobnie o wszystkich przedszkolach w Waszej okolicy. Dzięki takiej grupie macie też kontakt z większą liczbą rodziców niż w przypadku sąsiadów czy znajomych z pracy. Jak ją znaleźć? Skorzystaj z wyszukiwarki na Facebooku i wpisz hasło 'mamy (nazwa Twojego miasta)'.

5



| KATEGORIE | PRZEDSZKOLE 1 | PRZEDSZKOLE 2 | PRZEDSZKOLE 3 |
|-----------------------------|---------------|---------------|---------------|
| PEŁNA NAZWA PLACÓWKI | | | |
| PROFIL (JEŚLI DOTYCZY) | | | |
| ADRES | | | |
| TELEFON KONTAKTOWY | | | |
| MIEJSCE NA WASZYM PODIUM | | | |







| KATEGORIE | PRZEDSZKOLE 4 | PRZEDSZKOLE 5 | PRZEDSZKOLE 6 |
|-----------------------------|---------------|---------------|---------------|
| PEŁNA NAZWA PLACÓWKI | | | |
| PROFIL (JEŚLI DOTYCZY) | | | |
| ADRES | | | |
| TELEFON KONTAKTOWY | | | |
| MIEJSCE NA WASZYM PODIUM | | | |

UWAŻAJCIE, JAK FORMUŁUJECIE PYTANIE

Jeżeli decydujecie się na zasięgnięcie opinii innych rodziców w sieci, warto zastanowić się, jak sformułować pytanie. Najprościej byłoby zapytać „Czy polecacie przedszkole X?”. Najprościej, ale dlaczego nie najlepiej? Tak postawione pytanie generuje mnóstwo odpowiedzi „Tak, polecam” lub „Nie, odradzam”, które nie będą miały rozwinięcia, a w związku z tym niewiele Wam powiedzą. Dobrze jednak byłoby dowiedzieć się, co te osoby mają na myśli wystawiając pochlebną lub wręcz przeciwnie – negatywną opinię o danej placówce.

A zatem w jaki sposób sformułować pytanie, by uzyskać wartościową odpowiedź?

-  Jak oceniasz kompetencje nauczycieli i ich podejście do dzieci w przedszkolu X?
-  W jakim stopniu jesteś zadowolona/y z żywienia/zajęć edukacyjnych/zajęć dodatkowych w przedszkolu X?
-  Czy przedszkole X to był dla Was dobry wybór? Dlaczego?
-  Czy polecilibyś placówkę X swojej najbliższej przyjaciółce?

Obok w ramce zamieszczam tekst, którym śmiało możecie posłużyć się na forum.

„Cześć. Jesteśmy rodzicami 2,5 latka, który za moment pójdzie do przedszkola i szukamy dla niego najlepszego miejsca. Interesuje nas konkretna lokalizacja:

_____ Najbardziej spodobały nam się do tej pory te placówki: _____ oraz _____ . Czy są tu osoby, które z nich korzystają? Jak oceniacie podejmowane przez nich działania i kompetencje nauczycieli? Najbardziej zależy nam na

_____ (np. diecie dostosowanej do potrzeb dziecka, indywidualnym podejściu do dziecka, bogatej ofercie zajęć dodatkowych itp.). Czy jest to przedszkole, które polecilibyście swojej przyjaciółce? Będziemy wdzięczni za Wasze doświadczenia i podpowiedzi.”

Na następnej stronie macie dużo miejsca na zapisanie najważniejszych opinii, jakie uda Wam się zdobyć. Pamiętajcie tylko, że po ich zebraniu warto zastanowić się nad tym, co jest ważne dla Was i Waszego dziecka. Potraktujcie te doświadczenia innych jako kierunkowskaz i inspirację, ale nie podążajcie ślepo za ich zdaniem. Dlaczego? Jedni będą bowiem chwalić przedszkole językowe z wachlarzem zajęć dodatkowych i bogatą ofertą wycieczek, a drudzy docenią stare przedszkole samorządowe za jadalnię i ciepło bijące od kadry. Może też zdarzyć się tak, że jedna mama ma złe doświadczenia z nauczycielką pracującą w przedszkolu i na tej podstawie odradza placówkę, podczas gdy pozostała kadra jest świetna i nie usłyszysz o niej nic niepokojącego. Uczulam więc na to, żeby na każdą opinię, którą uda Wam się zdobyć, nałożyć filtr i uwzględnić to, jak dobrze znacie osobę, z którą rozmawialiście i na ile ufacie jej wyborom.



MIEJSCE NA OPINIE



A large grid of small dots covering the majority of the page, intended for writing an opinion.

6

KROK 6. JAK PODEJRZEĆ CO SIĘ DZIEJE W PRZEDSZKOLU?

NARZĘDZIA DO PODGLĄDANIA

Jeżeli z rozmów z innymi rodzicami dowiecie się już co nieco o aktywnościach i formach spędzania czasu w przedszkolu – świetnie! Chcę Wam jednak przypomnieć, że są jeszcze inne źródła, które pozwalają podejrzeć, jakie aktywności, atrakcje i zajęcia proponuje się dzieciom w danej placówce.

STRONA INTERNETOWA PRZEDSZKOLA

Strona internetowa przedszkola nie jest wyłącznie wizytówką zawierającą dane kontaktowe, ale często jest swego rodzaju blogiem, na którym umieszczane są relacje z ważnych wydarzeń każdej grupy przedszkolnej. Osobami, które najczęściej odwiedzają te zakładki są rodzice aktualnie uczęszczających tam dzieci, którzy mogą zobaczyć swojego malucha w przedszkolnym środowisku. Według mnie jest to też cenny materiał dla Was, potencjalnie zainteresowanych daną placówką. Możecie ocenić ilość i rodzaj proponowanych wydarzeń i wycieczek, ale też podejrzeć na zdjęciach przedszkolne pomieszczenia. Na stronie zawarte są również takie informacje, jak misja i wizja placówki, plan dnia i przykładowy jadłospis tygodniowy – to też może Wam wiele rozjaśnić.

PROFIL NA FACEBOOKU

Niektóre przedszkola, zwłaszcza te prywatne, decydują się na prowadzenie przedszkolnego profilu na Facebooku, gdzie dzielą się zdjęciami i opisami ważnych dni czy wyjątkowych zajęć, w jakich brały udział dzieci. Taka forma przekazywania informacji rodzicom jest coraz bardziej popularna i skraca dystans pomiędzy przedszkolem a środowiskiem domowym. Wpiszcie w wyszukiwarkę na Facebooku nazwę przedszkola i miasto, a jeśli znajdziecie odpowiedni profil – sprawdźcie, czym może się pochwalić dana placówka w zakresie dokonań dzieci i proponowanych im atrakcji.

PODGLĄD NA ŻYWO - CZY TO MA SENS?

Jeśli mówimy o podglądaniu tego, co dzieje się w przedszkolu, jednym z udogodnień, którym chwalą się niektóre placówki i (częściej) żłobki, jest monitoring. Zapisując malucha do tak wyposażonego miejsca, rodzice mają możliwość zobaczyć na żywo jak wygląda opieka nad ich dzieckiem i co aktualnie robi grupa. Mimo, że pierwsza myśl rodziców to najczęściej: „Ale to jest fantastyczne rozwiązanie! Nie będziemy się martwić o to, czy wszystko u naszego malca w porządku”, ja jestem bardzo ostrożna wobec takich rozwiązań. Świadomość rejestrowania zawsze wpływa na jakość i komfort pracy nauczycieli, co nie oznacza, że dzięki temu będą oni bardziej profesjonalni. Dodatkowo, niewłaściwa interpretacja obrazu może być powodem do różnego rodzaju pretensji czy konfliktów na linii rodzic-dziecko. Trudno bowiem jednoznacznie ocenić sytuację wyłącznie po obrazie z kamery, bez dźwięku. Łatwo o nadinterpretację i pomówienia. Jeszcze jedno zagrożenie, jakie widzę, to chęć nieustannego podglądania i monitorowania przez rodziców sytuacji w placówce.

Osobiście uważam, że obraz z monitoringu udostępniony rodzicom nie powinien być argumentem, dla którego wybieramy tę konkretną placówkę. Decyzja ta powinna być przede wszystkim poparta zaufaniem do osób tam pracujących, a wszelkie wątpliwości rozwiązywane podczas bezpośredniego kontaktu z opiekunami.

7 **KROK 7. CO MUSICIE WIEDZIEĆ O PRZEDSZKOLU? NA JAKIE ASPEKTY WARTO ZWRÓCIĆ UWAGĘ?**

Wiecie już jakie są typy placówek i na których z nich Wam zależy. Macie wypatrzone miejsca, które spełniają Wasze kryteria pod względem lokalizacji. Znacze też opinie rodziców, których dzieci uczęszczają do tych przedszkoli. Jesteście na dobrej drodze do znalezienia tej najlepszej placówki.

Przed Wami jednak najtrudniejsze, pochłaniające najwięcej czasu i energii zadanie, czyli zebranie informacji z każdego przedszkola, które bierzecie pod uwagę. Będzie Wam do tego potrzebna wiedza o tym, co jest najważniejsze w funkcjonowaniu placówki oraz lista pytań i karta na notatki. To wszystko przygotowałam dla Was w tej części poradnika!

Zanim przystąpicie do wertowania teorii, przenieście dane kontaktowe przedszkoli, które bierzecie pod uwagę do tabeli na karcie do druku. Przygotujcie odpowiednio tyle kopii tej karty, do ilu placówek na ten moment zamierzacie wybrać się na rozmowę. Więcej o niej na stronie 38-39.

Czego należy się dowiedzieć, żeby móc zdecydować czy to miejsce dla Was? Poniżej omówiłam te kwestie, o których nie powinniście zapomnieć. Ich kolejność jest przypadkowa – jestem zdania, że wszystkie z nich należy przeanalizować w równym stopniu.

GODZINY OTWARCIA PRZEDSZKOLA

Godziny, w których nauczyciele sprawują opiekę nad dziećmi różnią się nieznacznie pomiędzy placówkami. Po sprawdzeniu godzin otwarcia kilkunastu przedszkoli w moim mieście nie spotkałam takiego, które startowałoby wcześniej niż 6:00 i było otwarte dłużej niż do 18:00. Jednak to, w jakich godzinach jest otwarta placówka, zależy od decyzji organu prowadzącego/ dyrektora oraz deklaracji rodziców zapisanych dzieci i ich potrzeb.

Jeżeli ze względu na czas Waszej pracy zależy Wam na placówce, która przejmie Waszego malucha we wczesnych godzinach porannych albo nie będziecie w stanie odbierać dziecka wcześniej niż po 17:00 – weźcie pod uwagę koniecznie to kryterium i upewnijcie się, że godziny pracy przedszkola Wam odpowiadają. Pamiętajcie, żeby wziąć pod uwagę również czas dojazdu z placówki do pracy i odwrotnie. To ważne, żebyście zostawili sobie bufor kilkunastu czy kilkudziesięciu minut w razie korków czy innych zdarzeń losowych. Istnieją bowiem specjalne procedury, które mówią o tym, kogo poinformować i gdzie przekazać dziecko, które nie zostało na czas odebrane z przedszkola. Dodatkowo warto szanować czas pracy nauczycieli i nie nadwyręzać ich życzliwości notorycznym spóźnianiem się po malucha.

W ramce wpiszcie oczekiwane przez Was godziny pracy otwarcia przedszkola.



Musicie wiedzieć, że nie możecie oczekiwać, że w pierwszych godzinach otwarcia przedszkola, malucha przejmie jego Pani i trafi do swojej sali. Z reguły ze względu na niewielką liczbę dzieci zarówno rano, jak i końcem dnia organizuje się tzw. grupę łączoną, którą opiekuje się wyznaczony nauczyciel. W niej przebywają dzieci z różnych grup wiekowych i oczekują na przyjscie wychowawcy (rano) lub rodzica (po południu). Warto mieć to na uwadze i pamiętać o tym, przygotowując dziecko do pójścia do przedszkola.

FORMALNOŚCI I OPŁATY

Istotna z punktu widzenia rodziców będzie dla Was z pewnością kwota, jaką miesięcznie należy ponosić za pobyt malucha w placówce. Jej wysokość zależy z reguły od rodzaju przedszkola. Te publiczne są najczęściej dofinansowywane przez organ prowadzący, więc miesięczna opłata będzie niższa niż w placówkach niepublicznych. Mitem jednak jest opinia, że wszystkie prywatne przedszkola są drogie, dlatego skreślanie ich na starcie jest w moich oczach błędem.

CO WCHODZI W SKŁAD MIESIĘCZNEJ OPŁATY?

- Czesne – czyli stała, miesięczna opłata za figurowanie dziecka na liście przedszkolaków.
- Wyżywienie – opłata za przedszkolne posiłki jest zwykle osobno wyliczana i zależy od obecności dziecka w placówce w danym miesiącu. Warto dowiedzieć się, jaka jest dzienna stawka za wyżywienie. Często zależy ona od tego, czy przedszkole dysponuje własną kuchnią lub czy korzysta z usług cateringu. W tym drugim przypadku koszty mogą być nieznacznie wyższe.
- Stałe dodatkowe opłaty – jeżeli decydujecie się na to, by maluch uczęszczał na płatne zajęcia dodatkowe, to również należy doliczyć pewną kwotę do miesięcznej opłaty.

Pamiętajcie, że większość przedszkoli prywatnych pobiera również opłatę (tzw. wpisowe lub opłata rekrutacyjna) za możliwość zapisania dziecka do placówki. W niektórych przypadkach jest to kwota rzędu kilkuset złotych, dlatego warto dowiedzieć się, czy obowiązuje ona w przedszkolu, które jest na Waszej liście.

Przedyskutujcie ten temat, biorąc pod uwagę Wasze zarobki i miesięczne wydatki. Ustalcie i zapiszcie maksymalną kwotę, na którą jesteście sobie w stanie pozwolić oraz wysokość wpisowego (jeśli bierzecie pod uwagę przedszkole, w którym może ono obowiązywać). Kiedy już poznacie wysokość opłat w danym przedszkolu, będziecie mogli w prosty sposób stwierdzić, czy ich suma nie przewyższa Waszych możliwości finansowych i jest dla Was akceptowalna.





MAKSYMALNE KWOTY

CO MIESIĄC

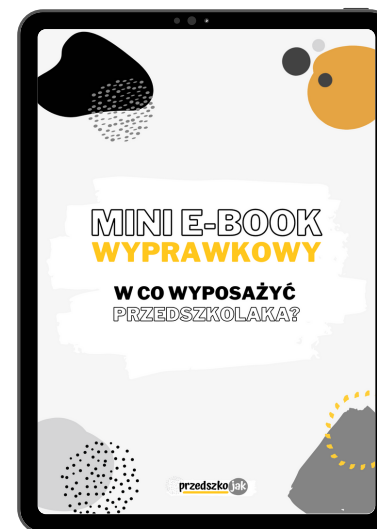

WPISOWE

WYPRAWKA DLA PRZEDSZKOLAKA

Niektóre placówki są w stanie zapewnić dzieciom wszystkie potrzebne artykuły higieniczne i plastyczne, w innych ich zakup będzie spoczywał na Waszych barkach. To koszt ponoszony raz lub dwa razy do roku, ale jeżeli zachodzi taka potrzeba, warto uwzględnić go w budżecie przeznaczonym na przedszkole.

Organizacją wyprawki dla malucha zajmiesz się najprawdopodobniej w sierpniu lub z początkiem września. Warto się do tego przygotować prawie tak samo dobrze, jak do procesu rekrutacji. Jeżeli zależy Wam na sprawdzonych i polecanych przedmiotach - przychodzę z pomocą!

Jeśli chcielibyście mieć poczucie, że stanęliście na wysokości zadania i zorganizowaliście same potrzebne i jakościowo najlepsze przedmioty – skorzystajcie z listy zawartej w e-booku wyprawkowym.

**MINI E-BOOK
WYPRAWKOWY
ZNAJDZIECIE W SKLEPIE
NA PRZEDSZKOJAK.PL**

OFERTA EDUKACYJNA

Istotną kwestią, która bezpośrednio wpływa na jakość opieki i edukacji maluchów, jest oferta placówki. Są to wszystkie działania podejmowane przez przedszkole ujęte w harmonogramie, a więc sposób prowadzenia zajęć, koła zainteresowań i zajęcia dodatkowe, ale też organizowane wycieczki czy uroczystości. Taką ofertę można znaleźć zazwyczaj na stronie internetowej przedszkola lub w broszurach informacyjnych (rozdawanych np. podczas dni otwartych).

Oferta, niezależnie czy jest to przedszkole publiczne czy prywatne, jest sformułowana w taki sposób, żeby przyciągnąć rodziców (klientów) i zachęcić do wybrania tej placówki. Dyrektorzy zwracają uwagę również na to, by swoją ofertą wyróżnić się na tle innych przedszkoli w okolicy. Warto mieć to na uwadze, zapoznając się z tymi informacjami.

Co najczęściej znajduje się w ofercie

- > Program dydaktyczno-wychowawczy,
- > Metody pracy z dziećmi,
- > Zajęcia dodatkowe (płatne i bezpłatne),
- > Atrakcje organizowane na terenie przedszkola,
- > Wyjścia i wycieczki,
- > Infrastruktura przedszkola,
- > Wyposażenie sal (zabawki, pomoce dydaktyczne, sprzęt),
- > Opieka psychologiczno-pedagogiczna,
- > Specjaliści pracujący na terenie przedszkola i zajęcia, które prowadzą,

Wybierzcie z tej listy te elementy oferty, na które Waszym zdaniem warto zwrócić szczególną uwagę i podkreślcie je. Zanotujcie poniżej inne, ważne dla Was kwestie związane z ofertą przedszkola, o które będziecie chcieli dopytać podczas spotkania.

INFRASTRUKTURA PRZEDSZKOLA

Za hasłem „infrastruktura” kryje się wiele różnych aspektów, które warto sprawdzić.

BUDYNEK Z ZEWNĄTRZ I JEGO OTOCZENIE

Dobrze, jeśli przedszkole posiada wygodne wejście, możliwość zaparkowania w pobliżu, zostawienia wózka czy roweru na czas pobytu w przedszkolnej szatni.

Mając na myśli otoczenie placówki, dobrze jest dowiedzieć się, czy dysponuje ona ogrodem z placem zabaw. Pobyt dzieci na świeżym powietrzu wynika nie tylko z realizacji podstawy programowej, ale też profilaktyki zdrowia fizycznego i jest dzieciom niesamowicie potrzebny. Im lepiej będzie zorganizowany i wyposażony plac zabaw, tym prędzej zaobserwujecie rozwój fizyczny swojego dziecka. Zwróćcie więc uwagę nie tylko na to, czy plac zabaw jest dostępny, ale też w jakie sprzęty terenowe jest wyposażony i w jakim stanie technicznym utrzymany. Co prawda posiadanie własnego placu zabaw z punktu widzenia ustawodawcy nie jest wymogiem, ale z pewnością jest to duże ułatwienie dla nauczycieli i zwiększa szanse na systematyczne wizyty maluchów na świeżym powietrzu. Dużym plusem jest też dostępność boiska oraz zadbanie o bezpieczną nawierzchnię w pobliżu wszystkich urządzeń terenowych.

Zwróć też uwagę na to, czy budynek oraz plac zabaw jest odpowiednio ogrodzony i czy jego stan nie zagraża bezpieczeństwu dzieci.

WNĘTRZE PLACÓWKI

Mam na myśli ilość i wielkość sal, toalety, przedszkolna szatnia, sala gimnastyczna, gabinety specjalistów i wszystkie inne pomieszczenia, z których korzystają dzieci. Zorientujcie się, jak zorganizowane są sale (zwróćcie na nie szczególną uwagę, bo to w nich dziecko będzie przebywać 90% czasu). Czy są bezpieczne, dostosowane do potrzeb oraz możliwości maluszków? Czy zachęcają do rozwoju i wspierają doskonalenie dziecięcej samodzielności? Jakie kolory w nich dominują?

O TYM, DLACZEGO TAK WAŻNE JEST WŁAŚCIWE EKSPONOWANIE MATERIAŁÓW DYDAKTYCZNYCH I ZABAWEK, WSPOMINAŁAM W ARTYKULE [#040 SALA W PRZEDSZKOLU – ARANŻACJA I JEJ DOSTOSOWANIE](#)

Ze względu na sposób finansowania i ilość środków, które mogą być przeznaczone na remonty, wielce prawdopodobne jest, że w tej kategorii przodują przedszkola prywatne. W szczególności placówki Montessori dbają o to, by przestrzeń, w której przebywają dzieci, była jasna i dobrze wyposażona.

Zastanówcie się, jak ważny jest dla Was aspekt przestrzeni, w której będzie spędzać czas Wasze dziecko i zaznaczcie to na skali. Dla niektórych jest to ważny punkt, do którego przywiązuje się dużą wagę, a dla innych nie ma to większego znaczenia. Jak jest w Waszym przypadku?

Jak ważna jest dla Was aranżacja przedszkolnych wnętrz?

- Bardzo ważna
- Dość ważna
- Trudno powiedzieć
- Mało ważna
- Zupełnie nieistotna

NAUCZYCIELE

To w moich oczach najważniejszy element przedszkolnych poszukiwań i jeśli tylko to możliwe, warto zebrać jak najwięcej informacji o kadrze pedagogicznej pracującej w danej placówce.

Dlaczego to właśnie postać nauczyciela jest istotna? Z reguły jedną grupę prowadzi dwóch (czasem trzech) nauczycieli. To oni będą odpowiadać na każde pytanie Waszego dziecka i kierować do niego komunikaty. To dzięki ich oddziaływaniom maluchy będą dobrze czuły się w przedszkolu. To oni będą odpowiedzialni za proces edukacji grupy, w której znajdzie się Wasz maluch. To z nimi będzie spędzał kilka godzin dziennie. Ich metody wychowawcze będą bezpośrednio na niego oddziaływać. Co więcej, to z nimi i Wy będziecie mieć stały kontakt.

Byłoby dobrze, gdybyście spróbowali dowiedzieć się, kto będzie pełnił rolę wychowawcy grupy, do której trafi Wasz przedszkolak. Wiem jednak z doświadczenia, że nie zawsze jest to możliwe, bo czasem do ostatniego momentu dyrektorzy rekrutują nowe osoby.

Mimo, że pracownicy przedszkola muszą posiadać odpowiednie kwalifikacje – a co za tym idzie wykształcenie i wiedzę o rozwoju dziecka – są one na naprawdę zróżnicowanych poziomach. Uczulam Was też na mit, który krąży często między rodzicami. Mówi się, że starsi stażem nauczyciele, ze względu na swoje doświadczenie zawodowe, lepiej zaopiekują się maluszkami i sprawniej poprowadzą grupę. Ja jestem jednak zdania, że to nie przez lata pracy ani stopień awansu zawodowego powinniśmy postrzegać wychowawców. Zdecydowanie ważniejsze jest ich nastawienie, świadomość dziecięcego rozwoju i tego, jak go stymulować, ale też charakter, empatia i komunikatywność. Oddając swojego malucha w ich ręce, musicie mieć pewność, że możecie im zaufać, a ich metody wychowawcze nie będą stawać w kontrze do waszych.

Być może pod wątkiem, który założyliście na forum/grupie facebookowej z prośbą o wskazanie polecanych placówek, będziecie mogli złapać te mamy, z których polecenia skorzystaliście i dopytać o ich doświadczenia z nauczycielami? Prawdopodobnie (jeśli to niewielkie przedszkole) będą w stanie powiedzieć Wam, który z nauczycieli ma objąć najmłodszą grupę i kim jest ta osoba.

SPECJALIŚCI

Ze względu na rosnące potrzeby w zakresie niesienia pomocy psychologiczno-pedagogicznej dzieciom i wczesnego wspierania ich rozwoju, dużym atutem placówki jest zatrudnianie specjalistów. Co dokładnie mam na myśli?

Idealną sytuacją byłoby, gdyby na terenie przedszkola Waszego dziecka pracował psycholog, logopeda oraz terapeuta integracji sensorycznej. Dzięki temu możecie mieć pewność, że ewentualne deficyty czy trudności w zakresie mowy, myślenia, motoryki dużej i małej, byłyby wychwycone na wczesnym etapie i można byłoby nad nimi systematycznie pracować. Cenna jest dla rodziców świadomość, że nauczyciele wychowawcy mogą na bieżąco konsultować każdą wątpliwość w rozwoju dziecka ze specjalistami. To wiąże się z posiadaniem gabinetów do indywidualnej pracy z dziećmi, co również warto sprawdzić.

Czym zajmuje się każdy z wymienionych przeze mnie specjalistów? Zacznę od stanowisk, które najczęściej występują w przedszkolach publicznych i prywatnych.

LOGOPEDA

To specjalista zajmujący się kształtowaniem mowy, zapobieganiem zaburzeniom mowy i ich korygowaniem. Rozpoznaje on zaburzenia w zakresie kompetencji językowej oraz komunikacyjnej. Jak powinno wyglądać jego stanowisko pracy? Logopeda zwykle posiada własny gabinet, znajdujący się w odosobnionym miejscu w placówce. Pokój ten powinien być wyposażony we wszelkiego rodzaju pomoce dydaktyczne, które wspierają jego pracę z dzieckiem. Jednym z kluczowych elementów znajdujących się w takim gabinecie powinno być lustro, przydatne do ćwiczeń aparatu mowy – ust i języka.

W przedszkolach integracyjnych i specjalnych często zatrudniony jest również neurologopeda, który podejmuje podobne działania co logopeda, ale z dziećmi niepełnosprawnymi, wymagającymi szczególnej opieki i bardziej skomplikowanej terapii.

Przedszkolny logopeda odpowiada za:

- przeprowadzenie badań przesiewowych, czyli spotkanie z każdym dzieckiem, sprawdzenie jego poziomu rozwoju mowy i wychwycenie ewentualnych wad wymowy,
- wykonanie szczegółowych badań logopedycznych wśród dzieci wytypowanych do uczestnictwa w terapii i postawienie diagnozy,
- organizacja i prowadzenie zajęć indywidualnych oraz grupowych w oparciu o różnorodne metody i strategie terapeutyczne,
- zorganizowanie badań kontrolnych wśród dzieci kontynuujących terapię,
- współpraca z rodzicami dzieci wymagających opieki logopedycznej,
- współdziałanie z wychowawcami i pozostałymi specjalistami.

PSYCHOLOG

Zajmuje się on wszelkimi trudnościami związanymi z rozwojem kompetencji społecznych i emocjonalnych, rozpoznaje trudności wychowawcze i różnego rodzaju zaburzenia. Jest zatrudniony na kilka godzin w tygodniu w zależności od potrzeb i decyzji organu prowadzącego. Psycholog obserwuje dzieci w grupie, współpracuje i wspiera nauczycieli oraz rodziców, udzielając im wskazówek i porad. Prowadzi też indywidualne spotkania z dziećmi w swoim gabinecie. Często organizuje także spotkania warsztatowe dla nauczycieli i zainteresowanych rodziców.

Do zadań psychologa należy przede wszystkim:

- diagnozowanie dziecka i jego środowiska,
- rozpoznawanie potencjalnych możliwości oraz indywidualnych potrzeb dziecka,
- organizowanie zajęć indywidualnych dla dzieci ze specjalnymi potrzebami edukacyjnymi,
- wspieranie rodziców i nauczycieli w rozwiązywaniu problemów wychowawczych,
- prowadzenie doradztwa psychologicznego dla rodziców,
- podejmowanie działań mediacyjnych i interwencyjnych w sytuacjach kryzysowych.

Jeżeli natomiast przedszkole nie zatrudnia psychologa, warto sprawdzić czy prowadzi stałą współpracę z poradnią psychologiczno-pedagogiczną.

TERAPEUTA INTEGRACJI SENSORYCZNEJ

Niezwykle istotnym i coraz bardziej potrzebnym stanowiskiem w przedszkolach jest terapeuta SI – osoba specjalizująca się w rozpoznawaniu zaburzeń związanych ze zmysłami (sensorami) i wspieraniu ich integracji. Warto wiedzieć, że w ludzkim ciele jest nie pięć, a osiem zmysłów i każdy z nich może wymagać wsparcia w prawidłowym odbieraniu bodźców z zewnątrz i ich interpretowaniu.

Najczęściej występującymi u dzieci trudnościami w zakresie zmysłów jest nadwrażliwość (w przypadku zmysłu dotyku może to być niechęć do przytulania, łaskotania, drażniące metki i szwy w ubraniach) lub podwrażliwość (poszukiwanie silnych doznań czuciowych, drapanie się, uderzanie). Terapeuta ten najczęściej jest zatrudniony w przedszkolu z oddziałami integracyjnymi i specjalnymi, ale obejmuje swoją opieką również dzieci z grup ogólnodostępnych, u których rozpozna nieprawidłowości na tle sensorycznym. Spotkania z dziećmi odbywają się w specjalnie przygotowanej sali wyposażonej w różnego rodzaju sprzęt sportowy (huśtawka, równoważnia, piłki, jeźdźdźki, drabinki). Głównym zadaniem integracji sensorycznej jest dostarczanie kontrolowanej ilości bodźców w taki sposób, aby dziecko odpowiedziało reakcją (czynnością) poprawiającą ich integrację.

Na co ma wpływ praca terapeuty SI z dzieckiem?

- poprawa samoregulacji,
- rozwój umiejętności motorycznych, planowanie ruchu,
- poprawa koordynacji wzrokowo-ruchowej,
- doskonalenie sprawności manualnej,
- poprawa percepcji wzrokowo-przestrzennej,
- doskonalenie orientacji w schemacie własnego ciała,
- koncentracja uwagi.

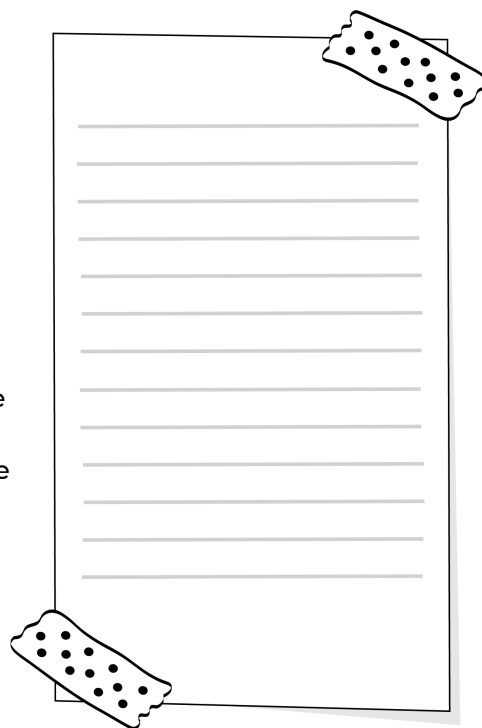
REHABILITANT

Jeszcze jednym specjalistą, który organizuje zajęcia ruchowe jest rehabilitant – osoba, która rozpoznaje wady postawy i doskonali sprawność motoryki dużej i małej. Rehabilitacja ruchowa w przedszkolu (odbywająca się zwykle na zasadach gimnastyki korekcyjnej) to szereg oddziaływań stymulujących, prowadzonych w formie zabaw, ćwiczeń, gier ruchowych, które mają na celu minimalizowanie trudności rozwojowych dziecka, wspomaganie jego rozwoju psychomotorycznego oraz korygowanie ewentualnych zaburzeń w rozwoju funkcji percepcyjno-motorycznych. Zajęcia te mogą odbywać się indywidualnie lub w niewielkich grupach. Prowadzone są na sali gimnastycznej lub dużej sali wyposażonej w sprzęt sportowy i inne pomoce.

ARTYKUŁ #051 GIMNASTYKA KOREKCYJNA
W PRZEDSZKOLU TO WYWIAD Z REHABILITANTKĄ,
KTÓRA OPOWIADA O SWOJEJ PRACY. Z NIEGO
DOWIESZ SIĘ DLA KOGO ORGANIZUJE SIĘ
TEGO TYPU ZAJĘCIA.

Być może myślicie, że na ten moment nie potrzebujecie korzystać z pomocy żadnego ze specjalistów. Ja jednak uważam, że mając dylemat między dwoma przedszkolami, z których jedno zatrudnia dodatkową kadrę, a drugie posiada wyłącznie podstawową opiekę pedagogiczną, warto skłaniać się ku temu pierwszemu. Nie wiemy bowiem, na jakim etapie życia dziecka to wsparcie może być konieczne. Obecność specjalistów w placówce, stały kontakt wychowawcy z nimi, dyskusja na temat oddziaływań, które wspierają deficyty i możliwość odbywania terapii w ramach pobytu w przedszkolu, są niezwykle wygodne i korzystne zarówno dla Was, jak i dla dziecka.

Jeśli jednak już teraz zauważacie trudności w rozwoju, które warto byłoby skonsultować (lub już zostały skonsultowane i zaleca się prowadzenie stałej terapii) to zanotujcie sobie to tutaj, żeby nie zapomnieć uwzględnić tego argumentu w poszukiwaniach.



GRUPA PRZEDSZKOLNA

Liczebność grupy, do której trafi Twój przedszkolak, jest uzależniona od różnych czynników i może się różnić w zależności od formy wychowania przedszkolnego. Placówki prywatne mogą sobie pozwolić na grupy mniej liczne (15-20 osób), natomiast liczba dzieci w grupie w przedszkolach publicznych jest ustalona odgórnie i wynosi maksymalnie 25 przedszkolaków.

Jeśli do tej pory nie ustaliliście tego, czy skłaniacie się ku placówkom prywatnym czy państwowym – kwestia liczebności grupy może być dla Was wskazówką.

Zastanówcie się, czego potrzebuje Wasze dziecko – czy jest na tyle samodzielne i komunikatywne, że nie wymaga stałej uwagi, opieki i pomocy ze strony dorosłego? Jeśli tak, odnalezienie się w dużej grupie w przedszkolu publicznym nie będzie dla niego żadnym kłopotem. Jeśli jednak jest wrażliwym, raczej zamkniętym, wymagającym wsparcia dorosłych maluchem i sądzicie, że może potrzebować bardziej kameralnej grupy – rozważcie wybór przedszkola prywatnego.

Inną kwestią, która dotyczy grup przedszkolnych, jest zróżnicowanie pod względem wieku dzieci. Jednolite grupy rówieśnicze częściej można spotkać w przedszkolach publicznych niż prywatnych. To oznacza, że w najmłodszej grupie będą wyłącznie dzieci trzyletnie, a w zerówce – tylko sześciolatki. Niestety na to, jak będzie zorganizowana grupa, ostateczny wpływ ma liczba i wiek dzieci nowoprzyjętych i decyzje dyrektora co do tego, kto trafia do jakiej grupy. Jeśli do przedszkola zostanie przyjętych 20 trzylatków, a w grupie dzieci czteroletnich braknie miejsc dla pięciorga z nich – najmłodsza grupa będzie grupą mieszaną, złożoną z dzieci trzy- i czteroletnich. W przedszkolach prywatnych, które mają pod swoimi skrzydłami 3 oddziały lub mniej, nie jest możliwe utworzenie grup rówieśniczych. Decydując się na placówkę niepubliczną, musicie mieć to na względzie. Przedszkola montessoriańskie z założenia nie dysponują grupami jednolitymi pod względem wiekowym. W tego typu placówkach kładzie się nacisk na współpracę i współzycie dzieci młodszych ze starszymi i widzi się w tym wiele walorów dla ich rozwoju.

Z czym wiąże się każdy z wymienionych przeze mnie sposobów organizacji grupy przedszkolnej? Na następnej stronie przedstawiam zalety (Z) i trudności (T), które niesie za sobą każde z tych rozwiązań.

JEDNOLITA GRUPA RÓWIEŚNICZA

Z - Podobny poziom rozwoju społecznego i emocjonalnego,
Z - Podobne możliwości fizyczne w zakresie aktywności ruchowych dzieci,

Z - Podobne potrzeby rozwojowe i poziom rozwoju poznawczego – z czego wynika łatwość prowadzenia zajęć edukacyjnych z całą grupą,

Z - Łatwość prowadzenia takiej grupy dla nauczyciela (jednakowe materiały dydaktyczne, podręczniki, karty pracy),

Z - Możliwość korzystania z jednakowego arkusza obserwacji dziecka i zestawienia wyników całej grupy,

T - Ryzyko porównywania dziecka (jego umiejętności i poziomu rozwoju) z rówieśnikami – zarówno przez nauczycieli, jak i rodziców.

GRUPA ZRÓŻNICOWANA WIEKOWO

Z - Więcej pracy indywidualnej nauczyciela z dzieckiem; proponowanie zadań dostosowanych do wieku i możliwości rozwojowych każdego dziecka,

Z – Obcowanie z dziećmi z różnymi możliwościami (dzieci młodsze lub starsze), nauka niesienia pomocy młodszemu lub aspirowanie do umiejętności, jakie posiadają starsze dzieci,

T – Ryzyko wystąpienia u dziecka poczucia bycia młodszym i słabszym, porównywanie się do dzieci starszych,

T – Trudność w dostosowaniu materiałów i pomocy dydaktycznych, co wymaga posiadania zestawów

zróżnicowanych pod względem trudności,

T – Potrzeba dostosowania książek/kart pracy do wieku dziecka (praca z dwoma różnymi pakietami w jednej grupie),

T – Konieczność bardziej uważnego prowadzenia obserwacji pedagogicznej, z uwzględnieniem różnego wieku dzieci.

Przeanalizujcie te punkty i jeżeli któraś z opcji jest dla Was bardziej odpowiednia – zaznaczcie to poniżej.

- Jednolita grupa rówieśnicza
- Grupa zróżnicowana wiekowo
- Nie ma to większego znaczenia

ZASADY OBOWIĄZUJĄCE W PRZEDSZKOLU

Każda placówka wychowania przedszkolnego, poza ogólnymi zasadami wynikającymi z ustaw, rozporządzeń i podstawy programowej, posiada własne regulaminy, które zawierają szczegółowe zapisy dotyczące wszelkich działań przedszkola. Niektóre z nich są udostępnione do wglądu na stronie przedszkola i mimo, że wydaje się to nudne i zbędne – warto je przejrzeć. Dzięki temu rozwiejecie wiele wątpliwości i zdobędziecie wiedzę na temat tego, jak działa przedszkole i jaka będzie Wasza rola - jako rodzica podopiecznego danej placówki. Do jakich dokumentów warto zajrzeć?

Ramowy rozkład dnia (plan dnia)

Jest to dokument, z którego dowiecie się, jak wygląda typowy dzień w przedszkolu. Możecie podejrzeć kolejność i godziny posiłków, czas przewidziany na leżakowanie, ale też konkretne aktywności dla dzieci, na które przeznaczony jest jakiś odcinek czasu w ciągu dnia.

Statut przedszkola

W statucie przedszkola znajdują się podstawowe informacje o działalności danej placówki, o które warto znać. Co zawiera ten dokument?

- Nazwę i rodzaj przedszkola oraz jego siedzibę,
- nazwę i siedzibę organu prowadzącego przedszkole,
- cele i zadania przedszkola (w tym udzielanie pomocy psychologiczno-pedagogicznej, podtrzymywanie poczucia tożsamości narodowej, etnicznej, językowej i religijnej),
- sposób realizacji zadań przedszkola,
- sposób sprawowania opieki nad dziećmi (w przedszkolu i poza nim),
- zasady przyprowadzania i odbierania dzieci z przedszkola,
- zasady współpracy z rodzicami,
- organy przedszkola oraz ich szczegółowe kompetencje,
- organizację pracy przedszkola (w tym zajęcia w ramach WWRD* i zajęcia rewalidacyjne)
- czas pracy przedszkola,
- zasady płatności za pobyt dzieci w przedszkolu i korzystanie z wyżywienia,
- zakres zadań nauczycieli oraz innych pracowników, prawa i obowiązki dzieci.

* WWRD czyli Wczesne Wspomaganie Rozwoju Dziecka. Są to kompleksowe, intensywne i wielospecjalistyczne działania mające na celu pobudzenie i stymulowanie ruchowego, poznawczego, emocjonalnego i społecznego rozwoju malucha od chwili wykrycia u niego pierwszych sygnałów nieprawidłowego funkcjonowania, do czasu podjęcia nauki w szkole. WWRD może być prowadzone u każdego dziecka, u którego stwierdzona zostanie jakaś niepełnosprawność lub inne zaburzenie rozwoju. Wymiar zajęć w ramach Wczesnego Wspomagania wynosi od 4 do 8 godzin w miesiącu, w zależności od możliwości i potrzeb psychofizycznych dziecka. Zasady organizacji zajęć w ramach Wczesnego Wspomagania Rozwoju Dziecka, a także kwalifikacji do nich oraz to, jak przebiegają, regulowane są przez rozporządzenia Ministra Edukacji Narodowej [4].

[4] Na podstawie <https://fundajakropkoproku.org.pl/nasze-dzialania/wwrd/> (dostęp: 15.01.2021) i Rozporządzenia Ministra Edukacji Narodowej z dnia 24 sierpnia 2017 r. w sprawie organizowania wczesnego wspomaganie rozwoju dzieci.

Jadłospis

Aktualny jadłospis, który umieszczony jest na stronie, może przynieść Wam wiele cennych informacji. Macie możliwość oceny, jak funkcjonuje żywienie dzieci w tym przedszkolu – czy ilość cukru w diecie dzieci jest odpowiednio niska? Czy dba się o właściwe proporcje warzyw i owoców? Czy w jadłospisie są wytłuszczone alergeny?

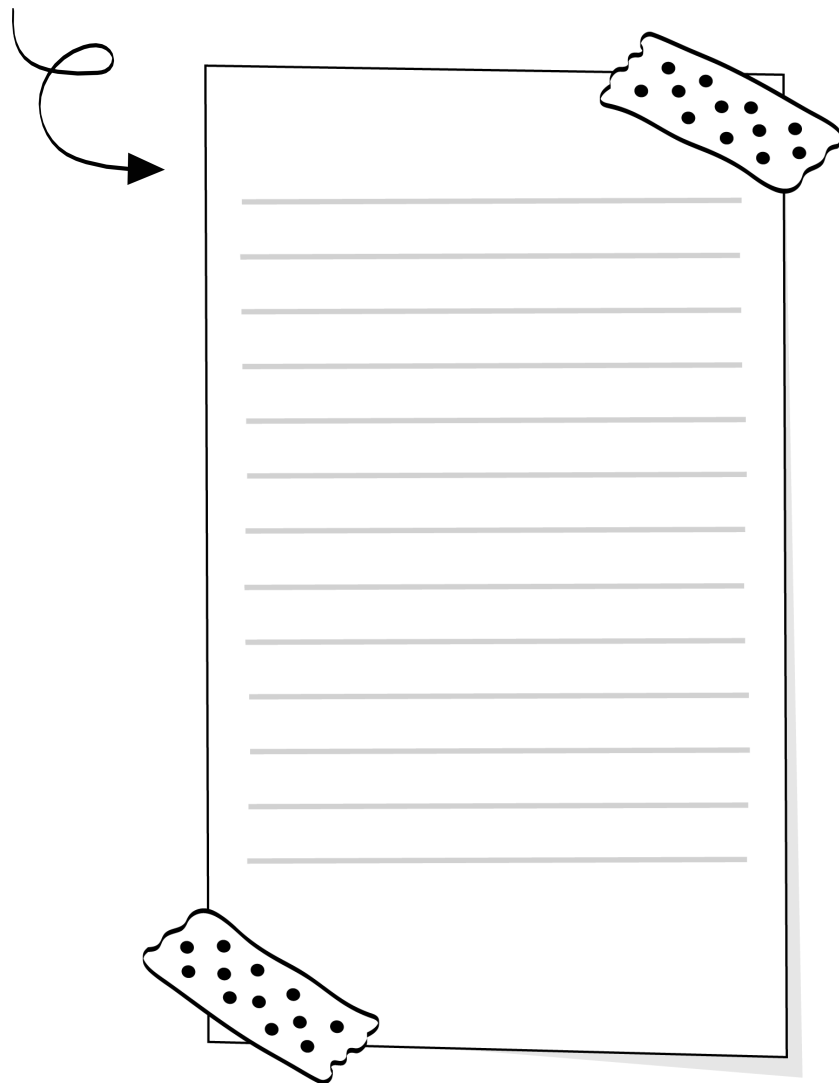
INNE ZASADY FUNKCJONUJĄCE W PLACÓWCE

Istnieje wiele zasad, do których odwołuje się dyrektor oraz nauczyciele, a które nie wynikają z zapisów w dokumentach. Mam na myśli podejście każdego z nich do wychowania i rozwoju dziecka, ich aktualną wiedzę z zakresu psychologii rozwojowej, przekonania, metody pracy (w szczególności metody dyscyplinujące grupę).

Dobrze byłoby spróbować rozeznaczyć się, czy te wewnętrzne zasady idą w parze z Waszymi metodami wychowawczymi.

Czy to jest możliwe w każdej placówce? Jeśli nie będziecie mieli możliwości porozmawiać z dyrektorem lub innym przedstawicielem przedszkola i wprost zapytać, np. o stosowanie nagród i kar, założenia kontraktu grupowego albo tablice motywacyjne, to prawdopodobnie się tego nie dowiecie. Uważam jednak, że warto dopytać o metody pracy nauczycieli, bo to one będą miały największy wpływ na proces wychowania malucha w przedszkolu.

Wypiszcie kluczowe dla Was zasady dotyczące wychowania i rozwoju dziecka, których będziecie poszukiwać w przedszkolu.

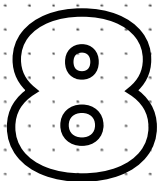


ADAPTACJA

Z punktu widzenia rodziców malucha, mającego zadebiutować w roli przedszkolaka, kwestia zasad adaptacji powinna być dla Was bardzo istotna. To właśnie od doświadczeń podczas pierwszych dni i tygodni pobytu w placówce, zależy często powodzenie Waszej rodzinnej misji „Przedszkole”.

Czym jest adaptacja? Jest to proces przystosowywania się do nowego środowiska, do nowych warunków. W przypadku trzylatka tym nowym środowiskiem jest właśnie przedszkole. Ta ogromna zmiana w życiu malucha, moment przeorganizowania harmonogramu dnia i konieczność rozstania z rodzicami, budzi w nim zwykle ogrom trudnych emocji. Niesamowicie ważne jest w tym czasie wsparcie ze strony nauczycieli i umożliwienie dziecku jak najłagodniejszego przejścia tego procesu, wzbudzając jego zaufanie i zapewniając poczucie bezpieczeństwa. W każdej placówce wychowania przedszkolnego obowiązują konkretne zasady adaptacji najmłodszych dzieci, nawet jeśli nie zostały one sformułowane w postaci dokumentu. Niektóre przedszkola są bardziej przychylne wobec obecności rodzica w sali podczas pierwszych kilku dni września, inne prowadzą adaptację bez opiekunów. W wielu przedszkolach organizowane są tzw. „zajęcia adaptacyjne” dla dzieci i rodziców, podczas których poznacie nie tylko nauczycieli, ale też przyszłych kolegów, koleżanki i ich rodziców. Nie jest to jednak obligatoryjne działanie w każdej placówce.

Jeśli podejrzewacie, że Wasze dziecko może potrzebować wsparcia w postaci Waszej obecności w pierwszych dniach – powinniście dowiedzieć się wcześniej, czy jest to możliwe.



KROK 8. JAK SIĘ PRZYGOTOWAĆ DO ROZMOWY Z DYREKTOREM?

ZADAJCIE MU TE KONKRETNE PYTANIA

Jeżeli macie już siedem kroków za sobą i przeszliście przez wszystkie zadania, analizując i formułując swoje oczekiwania wobec przedszkola – przed Wami ten najważniejszy, decydujący. Nie pozostaje Wam nic innego, jak tylko uzyskać u źródła odpowiedzi na ważne dla Was pytania, związane ze wszystkim, co z moją pomocą wytuściliście w tym *workbooku*.

Dlaczego warto umówić się na spotkanie i osobiście udać na rozmowę do przedszkola? To pozwoli Wam nie tylko poznać odpowiedzi na wszystkie nurtujące Was pytania, ale też zobaczyć wnętrza przeznaczone dla dzieci (zorientować się, jaka jest wielkość sal, czy przestrzenie dla maluchów są bezpieczne, zadbane i spełniają Wasze wyobrażenia oraz standardy) i poznać dyrektora/nauczyciela. Podczas takiej rozmowy macie możliwość zwrócić uwagę na niuanse, które ciężko wyczuć podczas rozmowy telefonicznej (jak mimika twarzy i nastawienie rozmówcy czy też otwartość na rodzica i współpracę z nim). W czasach pandemii, w których obecnie żyjemy, może to być utrudnione, ale warto zapytać o możliwość indywidualnego spotkania. Weźcie tylko pod uwagę, że takie spotkanie odbędzie się najpewniej w godzinach pracy przedszkola i może się wiązać z koniecznością wzięcia urlopu w pracy.

Jeżeli macie możliwość – idźcie wspólnie na tę rozmowę. Dlaczego Was do tego zachęcam?

Będziecie mieli poczucie, że wybór przedszkola to Wasze wspólne zadanie i nie spoczywa na barkach jednej ze stron. Poza konkretnymi informacjami, które uzyskacie podczas spotkania z przedstawicielem przedszkola, dużą rolę w podjęciu ostatecznej decyzji odgrywają subiektywne odczucia i tzw. rodzicielska intuicja.

Będziecie mogli skonfrontować Wasze założenia i informacje zebrane w sieci z tym, co zastaniecie na miejscu, a dzięki temu, że będziecie we dwoje – wspólnie je przedyskutujecie. Takie spostrzeżenia będą pełniejsze, bardziej prawdziwe.

Kiedy jedno z Was będzie rozmawiało z dyrektorem/nauczycielem, drugie w międzyczasie może skupić swoją uwagę na czymś innym i zorientować się, co dzieje się w placówce. Zwrócić uwagę na odgłosy dochodzące z szatni czy przedszkolnych sal, komunikaty kierowane do dzieci, zachowanie przechodzących pracowników. Pamiętajcie jednak, że hałas jest czymś naturalnym i nieuniknionym w takim miejscu i nie powinien Was zniechęcić. Hałas ma też to do siebie, że trwa przez cały moment. Tak głośno nie jest przez cały dzień. Ale jeśli zaobserwujecie lub usłyszycie coś niepokojącego – powinniście to ze sobą przegadać.

LISTA PYTAŃ

Na kolejnych stronach znajdziecie listę pytań, które w mojej ocenie warto zadać podczas rozmowy z przedstawicielem placówki. Wszystkie wynikają z omówionych przeze mnie w poprzednich rozdziałach elementów wychowania przedszkolnego. W arkuszu znajdziecie też puste miejsca, które możecie uzupełnić zgodnie z Waszymi potrzebami.

1. Jak duże są grupy przedszkolne?
2. Do jakiej grupy uczęszczałoby nasze dziecko? Czy grupa jest jednolita pod względem wieku dzieci?
3. Czy przewidywana jest grupa rówieśnicza czy zróżnicowana pod względem wieku dzieci?
4. Ilu nauczycieli pracuje w grupie?
5. Kto (nazwisko) jest/będzie wychowawcą grupy, do której będzie uczęszczać moje dziecko?
6. Czy w grupie pracuje również pomoc nauczyciela/woźna?
7. Jak często dochodzi do zmian opiekunów grupy?
8. Czy zdarza się, że dzieci są przenoszone z grupy do grupy?
9. Czy w przedszkolu są zatrudnieni specjaliści? Jacy? Na jaką pomoc w ich zakresie możemy liczyć?
10. Ile wynoszą opłaty za pobyt dziecka w przedszkolu?
 - o Wpisowe (jeśli obowiązuje)
 - o Czesne
 - o Wyżywienie
 - o Inne dodatkowe koszty (płatne zajęcia dodatkowe, wyprawka)
11. Na jakie dopłaty/dofinansowanie/ulgi możemy liczyć?
12. Jak wyglądają zasady zgłaszania nieobecności dziecka? Których z opłat w takim wypadku nie ponosimy?
13. Kiedy podpisywana jest umowa? Czy co roku należy ją odnawiać? Jak wygląda rezygnacja z pobytu dziecka w przedszkolu i z czym się wiąże?
14. Jak funkcjonuje placówka w ferie i wakacje oraz w okresach okołoswiątecznych?
15. Jak wygląda przygotowywanie posiłków dla dzieci? Przedszkole dysponuje własną kuchnią czy korzysta z cateringu?
16. Czy jest możliwość dostosowania posiłków dziecka do diety eliminacyjnej/alergii?
17. Jak bardzo samodzielne musi być dziecko, które trafia do Państwa przedszkola? Czy może ono liczyć na pomoc w podstawowych czynnościach samoobsługowych?
18. Czy odpieluchowanie jest warunkiem przyjęcia do przedszkola?
19. W jakim stopniu rodzice muszą wyposażyć przedszkolaka? Co ze swojej strony zapewnia przedszkole w kwestii wyprawki?
20. Czy otrzymamy wykaz rzeczy do zorganizowania potrzebnych dziecku na start?
21. Jaka jest oferta zajęć dodatkowych na najbliższy rok szkolny? Które z nich są bezpłatne, a które dodatkowo płatne?
22. Czy organizowane jest leżakowanie? Jak ono wygląda?
23. Czy przedszkole dysponuje własnym placem zabaw?
24. Jak często dzieci wychodzą na zewnątrz?
25. Czy wyjścia na spacer są zależne od stanu powietrza? Czy jest on monitorowany?

26. Czy dzieci biorą udział w wyjazdach i wycieczkach? Jak często? W jakich warunkach najczęściej podróżują?
27. Jaki system kar i nagród jest wykorzystywany w przedszkolu? Czy są stosowane tablice motywacyjne?
28. Jak opiekunowie radzą sobie w trudnych sytuacjach?
29. Czy w przedszkolu są organizowane przedstawienia, w których biorą udział dzieci? Czy są na nie zapraszani członkowie rodziny (rodzice, dziadkowie)?
30. Jak kadra przedszkola zapatruje się na te kwestie związane z wychowaniem dziecka (tu wpiszcie te, które Was interesują i są bliskie Waszemu podejściu do wychowania; uwzględnijcie też te, których chcielibyście uniknąć)?
 - o _____
 - o _____
 - o _____
31. Jakie są zasady adaptacji? Czy są przewidziane zajęcia adaptacyjne? Czy podczas adaptacji jest możliwa obecność jednego z rodziców?
32. Czy w przedszkolu panują jakieś zasady związane z obostrzeniami z powodu pandemii COVID-19?*
33. _____
34. _____
35. _____

Zanim uznacie, że ta lista jest gotowa – wróćcie do wszystkich Waszych notatek i zadań, które uzupełniliście – być może znajdziecie tam coś, co jest istotne, a teraz Wam umknęło. Nie ma się jednak co dziwić – tych kwestii jest tak wiele!

* Ze względu na zalecenia Głównego Inspektora Sanepidu w roku szkolnym 2019/2020 w przedszkolach wprowadzono szereg nowych regulacji. Zmiany dotyczyły m.in. zasad przyprawiania i odbierania dzieci z placówki. Rodzic nie mógł wchodzić na jej teren, a dziecko było odbierane w drzwiach przez wyznaczoną panią woźną lub nauczycielkę. Obostrzenia wpłynęły również w większości przedszkoli na sposób adaptacji do nowych warunków (brak zajęć adaptacyjnych, brak możliwości towarzyszenia dziecku w sali podczas pierwszych trudnych dni). Warto więc dopytać dyrekcję placówki, jak mają wyglądać realia i jakich trudności należy się spodziewać.

O TYM, ŻE NIE MA PODSTAW PRAWNYCH, BY OCZEKIWAĆ OD RODZICA PEŁNEGO ODPIELUCHOWANIA TRZYLATKA, PISAŁAM W ARTYKULE [#024 "ODPIELUCHOWANIE - CZY TO WARUNEK PRZYJĘCIA DO PRZEDSZKOLA?"](#)

KARTA NA NOTATKI Z ROZMOWY

Na spotkanie z przedstawicielem przedszkola oprócz listy pytań warto wyposażyć się w kartkę i coś do pisania. Aby ułatwić Wam notowanie najważniejszych informacji, które poda dyrektor, przygotowałam kartę pracy, którą możecie wydrukować i zabrać ze sobą. W tabeli umieściłam kategorie, do których należą pytania z listy. Dzięki tym dwóm narzędziom żadne pytanie Wam nie umknie, a do domu wróćcie z mnóstwem zanotowanych informacji. Wydrukujcie odpowiednio tyle kart, w ilu przedszkolach planujecie zrobić wywiad. Pamiętajcie, że jedna karta ma 2 strony!



DANE KONTAKTOWE

NAZWA I NUMER PLACÓWKI

ADRES
NUMER TELEFONU
ADRES E-MAIL

TERMINY REKRUTACJI

SKŁADANIE WNIOSKÓW

WYNIKI REKRUTACJI

GRUPA PRZEDSZKOLNA

NAUCZYCIELE

SPECJALIŚCI

OPLĄTY

UMOWA I FORMALNOŚCI

WYŻYWIENIE



DANE KONTAKTOWE

NAZWA I NUMER PLACÓWKI

ADRES
NUMER TELEFONU
ADRES E-MAIL

TERMINY REKRUTACJI

SKŁADANIE WNIOSKÓW

WYNIKI REKRUTACJI

SAMODZIELNOŚĆ DZIECKA

WYPRAWKA

POBYT NA ŚWIEŻYM POWIETRZU

METODY WYCHOWAWCZE

ADAPTACJA

INNE WAŻNE DLA WAS KWESTIE

9

KROK 9. JAK PRZEJŚĆ PRZEZ PROCES REKRUTACJI?

CO ZROBIĆ, ŻEBY ZAPISAĆ DZIECKO DO PRZEDSZKOLA?

Do każdego przedszkola, niezależnie od jego profilu i organu prowadzącego, dzieci są przyjmowane w tzw. procesie rekrutacji. Jednak to, na jakich zasadach ona przebiega, bardzo się różni.

Wiele przedszkoli prywatnych prowadzi nabór przez cały rok, w miarę możliwości i wolnych miejsc. Dziecko może więc dołączyć do grupy w każdej chwili, niezależnie od tego, jak wiele czasu minęło od 1 września. Jest to wygodne i wspierające rozwiązanie dla tych mam, które wracają do pracy w trakcie roku szkolnego. Warunkiem jest tutaj tylko liczba dzieci w grupie i liczba wolnych miejsc, na które można rekrutować. Wszelkich informacji o rekrutacji w przedszkolach niepublicznych trzeba wypatrywać na stronie internetowej lub dzwonić i pytać u źródła.

Nieco inaczej wygląda rekrutacja do przedszkoli publicznych. Tutaj postępowanie ma swoją stałą strukturę, a o jego przebieg dba specjalnie powoływana w placówce komisja rekrutacyjna. Terminy konkretnych etapów wyznacza każdego roku organ prowadzący (czyli najczęściej gmina, w jakiej znajduje się przedszkole), natomiast zasady rekrutacji reguluje ustawa Prawo oświatowe. W pierwszej kolejności do przedszkoli publicznych są przyjmowane dzieci zamieszkujące w danej gminie, która je prowadzi.

Co roku wśród rodziców, w temacie zasad rekrutacji do przedszkoli, narasta wiele mitów, które słyszę wokół siebie i obserwuję podczas dyskusji na forach. Mówi się coś o punktach, kryteriach, rejonizacji, odwołaniach, jednak nikt nie zadaje sobie trudu, żeby sprawdzić w źródłach prawnych jak jest faktycznie. Dlatego postanowiłam się tym zająć. Chciałabym przybliżyć Wam proces rekrutacji do przedszkoli publicznych (i niektórych placówek niepublicznych określonych w Ustawie o finansowaniu zadań oświatowych [5]), żebyście mogli poczuć się pewniej i rozumieli, z czego wynikają niektóre oczekiwania dyrektorów. Schemat umieściłam w kolejnej tabeli [6].

Jeśli prześledziliście tabelę, to widzicie, że rekrutacja do przedszkoli publicznych jest trzyetapowa. Pierwszy z nich dotyczy rodziców dzieci, które korzystają z placówki – ich zadaniem jest złożenie deklaracji o chęci przedłużenia edukacji przedszkolnej w tym miejscu na kolejny rok. Następnie w drugim etapie do rekrutacji przystępują rodzice dzieci, które mają być nowoprzyjęte. Po ogłoszeniu wyników i złożeniu deklaracji rodziców dzieci przyjętych do przedszkola jest czas na etap trzeci – mianowicie rekrutację uzupełniającą (w przypadku, kiedy przedszkole nadal dysponuje wolnymi miejscami).

[5] Ustawa z 27 października 2017 roku o finansowaniu zadań oświatowych, DzU z 2020, poz. 2029 i 2400.

[6] Tabela stworzona na podstawie tej zamieszczonej na portalu <https://epedagogika.pl/aktualnosci/rekrutacja-do-przedszkola-harmonogram-czynnosci-3548.html>, dostęp: 15.01.2021.

ZANIM ROZPOCZNIE SIĘ REKRUTACJA

| Lp. | Zadanie | Kto? | Termin |
|-----|--|--|---|
| 1. | Podanie do publicznej wiadomości harmonogramu czynności w postępowaniu rekrutacyjnym | organ prowadzący | do 31.01. |
| 2. | Złożenie deklaracji o kontynuowaniu wychowania przedszkolnego w danym przedszkolu | rodzice dzieci uczęszczających do placówki | nie później niż 7 dni przed rozpoczęciem rekrutacji |
| 3. | Ustalenie liczby wolnych miejsc na następny rok szkolny | dyrektor przedszkola | przed rozpoczęciem postępowania rekrutacyjnego |

POSTĘPOWANIE REKRUTACYJNE

| | | | |
|----|--|----------------------|--|
| 1. | Wydanie zarządzenia w sprawie informacji o terminach rekrutacji | dyrektor przedszkola | po podaniu harmonogramu czynności przez organ prowadzący |
| 2. | Złożenie wniosku o przyjęcie dziecka do przedszkola wraz z załącznikami, o których mowa w art. 149 i 150 ustawy Prawo oświatowe | rodzice kandydata | wyznaczony przez organ prowadzący |
| 3. | Powołanie komisji rekrutacyjnej oraz wyznaczenie jej przewodniczącego UWAGA: w skład komisji nie może wchodzić dyrektor przedszkola oraz rodzic kandydata | dyrektor przedszkola | przed rozpoczęciem prac komisji |

| Lp. | Zadanie | Kto? | Termin |
|-----|---|----------------------|-----------------------------------|
| 4. | Analiza wniosków o przyjęcie dziecka do przedszkola, dokonanie rekrutacji na podstawie kryteriów postępowania rekrutacyjnego oraz dokumentów niezbędnych do potwierdzenia tych kryteriów. UWAGA: przewodniczący komisji może żądać od rodziców przedłożenia dokumentów potwierdzających spełnienie kryteriów rekrutacyjnych, | komisja rekrutacyjna | wyznaczony przez organ prowadzący |
| 5. | Ustalenie wyników postępowania rekrutacyjnego i podanie do publicznej wiadomości listy dzieci zakwalifikowanych i dzieci niezakwalifikowanych | komisja rekrutacyjna | wyznaczony przez organ prowadzący |
| 6. | Złożenie dokumentów wymaganych do przyjęcia dziecka do przedszkola, w szczególności potwierdzenia zamiaru zapisania dziecka do przedszkola | rodzice kandydata | wyznaczony przez organ prowadzący |
| 7. | Ogłoszenie listy dzieci przyjętych i nieprzyjętych do przedszkola | komisja rekrutacyjna | wyznaczony przez organ prowadzący |

POSTĘPOWANIE UZUPEŁNIAJĄCE

| | | | |
|----|--|----------------------|-----------------------------------|
| 1. | Złożenie wniosków o przyjęcie do przedszkola dziecka zamieszkałego poza obszarem danej gminy wraz z załącznikami, o których mowa w art. 149 i 150 ustawy Prawo oświatowe | rodzice kandydata | wyznaczony przez organ prowadzący |
| 2. | Analiza wniosków o przyjęcie dziecka do przedszkola | komisja rekrutacyjna | wyznaczony przez organ prowadzący |
| 3. | Ustalenie wyników postępowania uzupełniającego i podanie listy dzieci zakwalifikowanych i niezakwalifikowanych w postępowaniu uzupełniającym | komisja rekrutacyjna | wyznaczony przez organ prowadzący |

| Lp. | Zadanie | Kto? | Termin |
|-----|--|----------------------|-----------------------------------|
| 4. | Złożenie dokumentów wymaganych do przyjęcia dziecka do przedszkola, w szczególności potwierdzenia zamiaru zapisania dziecka do przedszkola | rodzice kandydata | wyznaczony przez organ prowadzący |
| 5. | Podanie do publicznej wiadomości listy dzieci przyjętych i dzieci nieprzyjętych w postępowaniu uzupełniającym | komisja rekrutacyjna | wyznaczony przez organ prowadzący |
| 6. | Przekazanie organowi prowadzącemu informacji o nieprzyjęciu do przedszkola dziecka, któremu gmina ma obowiązek zapewnić możliwość skorzystania z wychowania przedszkolnego | dyrektor przedszkola | wyznaczony przez organ prowadzący |

ODWOŁANIE OD DECYZJI KOMISJI REKRUTACYJNEJ

| | | | |
|----|--|----------------------|--|
| 1. | Złożenie wniosku o sporządzenie uzasadnienia rozstrzygnięcia o nieprzyjęciu dziecka do przedszkola UWAGA: niezłożenie wniosku uniemożliwia wniesienie odwołania | rodzice kandydata | do 7 dni od podania listy dzieci przyjętych i nieprzyjętych |
| 2. | Sporządzenie uzasadnienia rozstrzygnięcia o nieprzyjęciu dziecka do przedszkola | komisja rekrutacyjna | 5 dni od otrzymania wniosku |
| 3. | Wniesienie do dyrektora przedszkola odwołania od rozstrzygnięcia komisji rekrutacyjnej | rodzice kandydata | 7 dni od otrzymania pisemnego uzasadnienia decyzji komisji rekrutacyjnej |
| 4. | Wydanie decyzji administracyjnej dotyczącej odwołania od rozstrzygnięcia komisji rekrutacyjnej | dyrektor przedszkola | 7 dni od otrzymania odwołania |
| 5. | Skarga na decyzję dyrektora przedszkola do sądu administracyjnego | rodzice kandydata | 30 dni od otrzymania decyzji dyrektora przedszkola |

PRZYKŁADOWY TERMINARZ

Ze względu na to, że jestem nauczycielem pracującym w Krakowie, poniżej zamieszczam terminarz, jaki obowiązywał podczas rekrutacji do placówek podlegających Gminie Miejskiej Kraków w roku szkolnym 2020/2021. Robiąc szybki research w sieci, sprawdziłam, że terminarze w innych dużych miastach są bardzo podobne (różnią się raptem kilkoma niuansami). Wam zalecam rzucić na niego okiem, a następnie poszukać w sieci takiego odpowiedniego dla Waszego miejsca zamieszkania lub poprosić o niego w jednym z przedszkoli, do których będziecie się rekrutować.

W tabeli znajdziecie terminy przeprowadzania postępowania rekrutacyjnego i postępowania uzupełniającego, w tym terminy składania dokumentów na rok szkolny 2021/2022 do przedszkoli i oddziałów przedszkolnych w szkołach podstawowych, dla których organem prowadzącym jest Gmina Miejska Kraków [7]:

| Lp. | Rodzaj czynności | Termin (postępowanie rekrutacyjne) | Termin (postępowanie uzupełniające) |
|-----|---|------------------------------------|-------------------------------------|
| 1. | Złożenie wniosku o przyjęcie do przedszkola wraz z dokumentami potwierdzającymi spełnianie przez kandydata warunków lub kryteriów branych pod uwagę w postępowaniu rekrutacyjnym. | 1-31 marca 2022r. | 23 maja-1 czerwca 2022r. |

| | | | |
|----|--|---------------------------|----------------------|
| 2. | Weryfikacja przez komisję rekrutacyjną wniosków o przyjęcie do przedszkola i dokumentów potwierdzających spełnianie przez kandydata warunków lub kryteriów branych pod uwagę w postępowaniu rekrutacyjnym. | do 1 kwietnia 2022r. | do 2 czerwca 2022r. |
| 3. | Podanie do publicznej wiadomości przez komisję rekrutacyjną listy kandydatów zakwalifikowanych i niezakwalifikowanych | 22 kwietnia 2022r. | 21 czerwca 2022r. |
| 4. | Potwierdzanie przez rodzica kandydata woli przyjęcia w postaci pisemnego oświadczenia. | 25 kwietnia-6 maja 2022r. | 22-28 czerwca 2022r. |
| 5. | Podanie do publicznej wiadomości przez komisję rekrutacyjną listy kandydatów przyjętych i nieprzyjętych. | 9 maja 2022r. | 29 czerwca 2022r. |

[7]https://portaledukacyjny.krakow.pl/196467,artykul,rekrutacja_do_przed_szkoli.html, dostęp: 07.02.2022.

Zapamiętajcie więc, że:

- styczeń-luty to miesiące, które należy wykorzystać na dobry research wśród samorządowych przedszkoli i podjęcie decyzji, do których będziecie się rekrutować,
- marzec to czas na przygotowanie dokumentów i złożenie wniosku w przedszkolu, które najmocniej bierzecie pod uwagę (o przyjęciu do przedszkola nie decyduje kolejność zgłoszeń);
- w kwietniu otrzymacie informację, do której placówki Wasze dziecko zostało przyjęte,
- początek maja to pora na złożenie oświadczenia potwierdzającego wolę przyjęcia dziecka i otrzymanie informacji o zakończeniu rekrutacji,
- koniec maja to czas na udział w postępowaniu uzupełniającym (jeśli nie powiodło się Wam podczas pierwszej rekrutacji),
- czerwiec to chwila na złożenie oświadczenia potwierdzającego wolę przyjęcia dziecka i otrzymanie informacji o zakończeniu rekrutacji uzupełniającej.

JAK MA WYGLĄDAĆ WNIOSEK?

Wzięcie udziału w rekrutacji wiąże się ze złożeniem wniosku o przyjęcie dziecka. W niektórych gminach wniosek ten można złożyć poprzez elektroniczny serwis rekrutacyjny, co nie zmienia faktu, że zwykle należy go później podpisać i osobiście dostarczyć do placówki.

Dane podawane we „wniosku o przyjęcie” dotyczą dwóch obszarów:

- DANE DOTYCZĄCE DZIECKA:
 - o dane osobowe dziecka: PESEL (w przypadku braku – seria i numer paszportu lub innego dokumentu potwierdzającego tożsamość), imię, nazwisko, data urodzenia, adres zamieszkania;
 - o dodatkowe informacje o dziecku (orzeczenie o potrzebie kształcenia specjalnego, odroczenie od spełniania obowiązku szkolnego, spełnianie przez dziecko przygotowania przedszkolnego) – zaznaczenie tych danych oznacza szczególne warunki rekrutacji;
 - o wybrane przedszkola – we wskazanej kolejności w porządku od najbardziej do najmniej preferowanych;
- DANE DOTYCZĄCE RODZICÓW:
 - o dane osobowe rodziców: imiona, nazwiska, adresy zamieszkania – dane identyfikują rodziców;
 - o dane kontaktowe (numery telefonów i adresy e-mail) – w procesie rekrutacji umożliwiają szybszy przepływ informacji, np. o konieczności uzupełnienia dokumentów rekrutacyjnych, o wynikach rekrutacji.

Wzór wniosku jest dostępny w sieci lub można pobrać go w wybranej przez siebie placówce.

JAK TO JEST Z TYMI PUNKTAMI?

Istnieją dwa rodzaje kryteriów rekrutacyjnych, które są brane pod uwagę na poszczególnym etapie procesu rekrutacji.

KRYTERIA GŁÓWNE (TZW. USTAWOWE)

Są uniwersalne dla każdej placówki i zamieszczone w ustawie Prawo oświatowe [8]. Bierze się je pod uwagę w pierwszym etapie postępowania rekrutacyjnego (tj. w pierwszej kolejności).

| KRYTERIUM GŁÓWNE | DOKUMENTY POTWIERDZAJĄCE KRYTERIA, KTÓRE NALEŻY DOŁĄCZYĆ DO WNIOSKU | PKT. |
|---------------------------------|--|------|
| Dziecko z rodziny wielodzietnej | Oświadczenie o wielodzietności rodziny kandydata | 22 |
| Dziecko niepełnosprawne | Orzeczenie o potrzebie kształcenia specjalnego wydane ze względu na niepełnosprawność, orzeczenie o niepełnosprawności lub o stopniu niepełnosprawności lub orzeczenie równoważne w rozumieniu przepisów ustawy z dnia 27 sierpnia 1997 r. o rehabilitacji zawodowej i społecznej oraz zatrudnianiu osób niepełnosprawnych (Dz. U. z 2018 r. poz. 511) | 22 |

| | | |
|--|--|----|
| Dziecko jednego rodzica niepełnosprawnego | Orzeczenie o potrzebie kształcenia specjalnego wydane ze względu na niepełnosprawność, orzeczenie o niepełnosprawności lub o stopniu niepełnosprawności lub orzeczenie równoważne w rozumieniu przepisów ustawy z dnia 27 sierpnia 1997 r. o rehabilitacji zawodowej i społecznej oraz zatrudnianiu osób niepełnosprawnych (Dz. U. z 2018 r. poz. 511) | 22 |
| Dziecko obojga rodziców niepełnosprawnych | Orzeczenie o potrzebie kształcenia specjalnego wydane ze względu na niepełnosprawność, orzeczenie o niepełnosprawności lub o stopniu niepełnosprawności lub orzeczenie równoważne w rozumieniu przepisów ustawy z dnia 27 sierpnia 1997 r. o rehabilitacji zawodowej i społecznej oraz zatrudnianiu osób niepełnosprawnych (Dz. U. z 2018 r. poz. 511) | 22 |
| Dziecko posiadające niepełnosprawne rodzeństwo | Orzeczenie o potrzebie kształcenia specjalnego wydane ze względu na niepełnosprawność, orzeczenie o niepełnosprawności lub o stopniu niepełnosprawności lub orzeczenie równoważne w rozumieniu przepisów ustawy z dnia 27 sierpnia 1997 r. o rehabilitacji zawodowej i społecznej oraz zatrudnianiu osób niepełnosprawnych (Dz. U. z 2018 r. poz. 511) | 22 |

[8] Ustawa z 14 grudnia 2016 roku – Prawo oświatowe, DzU z 2018, poz. 996, z późn. zm., art. 131, ust. 2.

| | | |
|--|--|----|
| Dziecko matki lub ojca samotnie je wychowującego | Prawomocny wyrok sądu rodzinnego orzekający rozwód lub separację lub akt zgonu oraz oświadczenie o samotnym wychowywaniu dziecka oraz niewychowywaniu żadnego dziecka wspólnie z jego rodzicem | 22 |
| Dziecko objęte pieczęcią zastępczą | Dokument poświadczający objęcie dziecka pieczęcią zastępczą zgodnie z ustawą z dnia 9 czerwca 2011 r. o wspieraniu rodziny i systemie pieczy zastępczej (Dz. U. z 2017 r. poz. 697, 1292 i 2217 oraz z 2018 r. poz. 107 i 416) | 22 |

KRYTERIA DODATKOWE (TZW. GMINNE)

Są brane pod uwagę na drugim etapie postępowania rekrutacyjnego (tj. w dalszej kolejności) i określone uchwałą Rady Miasta lub Gminy, w której mieszkacie. Jako przykład zamieszczam zapisy, które znalazłam w uchwale nr LXVI/1650/17 Rady Miasta Krakowa z dnia 15 marca 2017 r. w sprawie określenia kryteriów naboru do samorządowych przedszkoli na drugim etapie postępowania rekrutacyjnego oraz dokumentów niezbędnych do potwierdzania tych kryteriów (które również należy dołączyć do wniosku).

| KRYTERIUM DODATKOWE | DOKUMENTY POTWIERDZAJĄCE KRYTERIA | PKT. |
|--|--|------|
| Droga dziecka z domu lub rodzica z miejsca pracy lub miejsca nauki w trybie dziennym (stacjonarnym) do przedszkola wskazanego we wniosku rekrutacyjnym jest krótsza niż droga do jakiegokolwiek innego przedszkola samorządowego | Dokument potwierdzający adres miejsca pracy lub miejsca nauki rodzica | 6 |
| Rodzeństwo dziecka kontynuującego wychowanie przedszkolne w przedszkolu wskazanym we wniosku rekrutacyjnym jako pierwsze na liście wybranych przedszkoli | | 5 |
| Dziecko uczęszcza w bieżącym roku szkolnym do żłobka lub innej placówki opieki nad dzieckiem do lat 3 zarejestrowanej w Gminie Miejskiej Kraków | Zaświadczenie wydane przez żłobek lub placówkę opieki nad dzieckiem do lat 3 | 4 |

| | | |
|---|--|---|
| Dziecko uczestniczyło w ubiegłorocznym postępowaniu rekrutacyjnym do przedszkola wskazanego we wniosku rekrutacyjnym jako pierwsze na liście wybranych przedszkoli i nie zostało przyjęte do tego przedszkola | | 3 |
| Rodzeństwo dziecka uczestniczy w postępowaniu rekrutacyjnym do tego samego przedszkola | Oświadczenie rodziców lub rodzica samotnie wychowującego dziecko | 2 |
| Dziecko jest członkiem rodziny objętej nadzorem kuratorskim lub wsparciem asystenta rodziny | Orzeczenie sądu rodzinnego ustalającego nadzór kuratora lub jego kopia; zaświadczenie wydane przez ośrodek pomocy społecznej o objęciu rodziny wsparciem asystenta | 1 |

Kryteria dodatkowe są uwzględniane również w przypadku równorzędnych wyników uzyskanych na pierwszym etapie postępowania rekrutacyjnego. Pamiętajcie, że mogą się one różnić w zależności od decyzji organu prowadzącego. Ustawa Prawo oświatowe dopuszcza na przykład uwzględnienie kryterium dochodu, czyli konkretnej kwoty przypadającej na osobę w rodzinie małego kandydata.

Mają one jednak przede wszystkim pozwalać na realizację potrzeb dziecka i jego rodziny, zwłaszcza potrzeb rodziny, w której rodzice albo rodzic samotnie wychowujący kandydata, muszą pogodzić obowiązki zawodowe z obowiązkami rodzinnymi [9].

Po co znać kryteria? Świadomość tego, co zostanie wzięte pod uwagę podczas rekrutacji pozwala Wam podkreślić te aspekty, które pomogą Wam dostać się do wybranego przedszkola. Być może jesteście w stanie zadbać o któreś z nich jeszcze przed złożeniem wniosku?

To również szansa na skuteczne odwoływanie się od decyzji komisji w przypadku popełnienia jakiegoś błędu na etapie rekrutacji. Wróć do tabel i zaznacz te kryteria, które Was dotyczą i powinny zostać uwzględnione w procesie rekrutacji.

KROK 10. WEŹCIE POD UWAGĘ PLAN B ROZWIĄZANIA NA WSZELKI WYPADEK

10

Dlaczego warto mieć jakąś alternatywę? To pozwoli Wam zachować spokój, kiedy zobaczycie nazwisko swojego dziecka na liście osób nieprzyjętych do placówki. W takim wypadku warto znać możliwości, z których możecie skorzystać i terminy, których trzeba przestrzegać. Plan działania na taką ewentualność wyciszy trudne emocje i pozwoli dalej dążyć do celu, jakim jest znalezienie dla niego miejsca w przedszkolu.

[9] Tamże, ust. 4.

Jeżeli rekrutacja nie powiedzie się, a macie poczucie, że zostaliście nieodpowiednio potraktowani lub wkraść się jakiś błąd – możecie odwoływać się od decyzji komisji. Jak wygląda procedura odwoławcza? Najpóźniej 7 dni od ogłoszenia listy dzieci przyjętych i nieprzyjętych do przedszkola musicie złożyć wniosek do komisji rekrutacyjnej o uzasadnienie nieprzyjęcia. Następnie (najpóźniej 7 dni od jego otrzymania) u dyrektora przedszkola składacie odwołanie od decyzji komisji rekrutacyjnej. Jeśli dyrektor też odmówi przyjęcia dziecka do przedszkola, pozostaje Wam tylko złożyć skargę do sądu administracyjnego.

Jest jeszcze jeden wariant. Zgodnie z zapisami Ustawy Prawo oświatowe, „dzieci w wieku 3–5 lat mają prawo do korzystania z wychowania przedszkolnego w przedszkolu, oddziale przedszkolnym w szkole podstawowej lub innej formie wychowania przedszkolnego”, a „dziecko w wieku 6 lat jest zobowiązane odbyć roczne przygotowanie przedszkolne w przedszkolu, oddziale przedszkolnym w szkole podstawowej lub w innej formie wychowania przedszkolnego” [10]. Oznacza to tyle, że w przypadku dzieci powyżej 3 roku życia gmina, jako organ prowadzący, musi wskazać przedszkole w jej obrębie, do którego zostanie przyjęte Wasze dziecko. Wójt (lub odpowiednio burmistrz czy prezydent miasta) jest zobowiązany pisemnie, nie później niż przed rozpoczęciem postępowania uzupełniającego, wskazać rodzicom inne miejsca, które mogą przyjąć dziecko. Zgodnie z zapisami ustawy ma to być przedszkole lub inna forma wychowania przedszkolnego, położona najbliżej tego, o przyjęcie do którego ubiegaliście się podczas rekrutacji.

[10] Tamże.

Jeżeli jednak nie widzicie szans na swoje odwołanie, a miejsce wskazane przez organ prowadzący nie jest dla Was atrakcyjne – warto zostawić sobie w zanadrzu jedno przedszkole prywatne i monitorować na bieżąco wolne miejsca. W ten sposób nie zostaniecie na lodzie i nadal będziecie mogli być zadowoleni z wyboru!

PODSUMOWANIE

Udało się! Wasz maluch niebawem stanie się prawdziwym przedszkolakiem! Wiem, że to kolejny wielki krok w Waszym rodzicielstwie. Sytuacja, która będzie od Was wymagała nowych zadań, wdrożenia innego rytmu dnia i przeorganizowania codzienności. Najtrudniejsze będą początki. Dla Was, ale też dla malucha, który będzie musiał poznać nowe osoby, oswoić się z miejscem, w którym będzie przebywał znaczną część każdego dnia i najtrudniejsze – rozstać się z Wami i spędzać czas pod opieką kogoś innego. Wierzę jednak, że pomyślnie przejdziecie proces adaptacji, mądrze wspierając Wasze dziecko w trudnościach i nie zapominając o zaopiekowaniu również własnych emocji. Z całego serca życzę Wam wszystkiego dobrego!

Jeżeli macie poczucie, że wiedza zawarta w tym przewodniku, moje rady i sugestie były dla Was wsparciem i ułatwiły sam proces wyboru przedszkola i rekrutacji – dajcie mi o tym znać! Czekam na każdą opinię na temat mojej pracy i będzie mi bardzo miło, jeśli pochwalicie mi się swoimi rezultatami. Jeśli podejrzewacie, że poradnik warto polecić innym rodzicom, stojącym przed tym zadaniem – powiedzcie im o tym narzędziu i polecie odwiedziny na Przedszkokjaku!

Ściskam Was!

Patrycja Nowak

INDEKS ZADAŃ

Poniżej umieszczam spis notatek, które sporządziliście w ramach pracy z przewodnikiem. Dzięki temu szybko znajdziecie konkretny zapis czy wyliczenie.

| | |
|---|----|
| POZYTYWNE ASPEKTY DOTYCHCZASOWEGO PRZEDSZKOLA | 8 |
| MOŻLIWOŚCI - WADY I ZALETY | 9 |
| KORZYŚCI DLA MAMY | 12 |
| RODZAJE PRZEDSZKOLI | 15 |
| PODIUM | 15 |
| LOKALIZACJA - NA CZYM WAM ZALEŻY? | 15 |
| RESEARCH OKOLICZNYCH PRZEDSZKOLI - DANE | 18 |
| OPINIE INNYCH | 21 |
| GODZINY OTWARCIA | 24 |
| OPŁATY | 25 |
| OFERTA - CO JEST DLA WAS NAJWAŻNIEJSZE? | 26 |
| ARANŻACJA WNĘTRZ | 27 |
| TRUDNOŚCI W ROZWOJU DZIECKA | 31 |
| GRUPA RÓWIEŚNICZA | 32 |
| KLUCZOWE ZASADY DOTYCZĄCE WYCHOWANIA | 34 |
| LISTA PYTAŃ DO UZUPEŁNIENIA | 36 |
| KARTA DO DRUKU | 38 |

WIĘCEJ O PRZEDSZKOJAKU

Mogło zdarzyć się tak, że widzimy się po raz pierwszy i jeszcze nie zdążyliście się dobrze rozejrzeć w sieci w poszukiwaniu miejsc, w których działam. Pozwólcie, że dam Wam znać, gdzie znajdziecie Przedszkojaka!

Blog, warsztaty w ramach Uniwerka Przedszkojaka, poradniki dla rodziców.

PRZEDSZKOJAK.PL

FACEBOOK

INSTAGRAM

To serce Przedszkojaka!
Tu tworzymy społeczność
#TEAMPRZEDSZKOJAK

Wybór przedszkola często przysparza rodzicom wielu zmartwień. Przewodnik, stworzony przez Patrycję to narzędzie, którego nie było jeszcze na rynku, a który pomoże rozwiązać wiele wątpliwości. Autorka krok po kroku prowadzi rodzica przez cały proces wyboru przedszkola, zwraca uwagę na wiele niuansów, o których łatwo zapomnieć, a które mają wielkie znaczenie. To niemal 100 stron wypchanych po brzegi wiedzą. Czyta się go jednak niezwykle szybko, bo informacje podane są w jasny, przejrzysty sposób. Dzięki miejscom pozostawionym na notatki, składnia do refleksji. Nie ma tu gotowych rozwiązań, ale jest to narzędzie, które pozwoli każdemu rodzicowi dopasować przedszkole do potrzeb dziecka i całej rodziny.

Aleksandra Belta-Iwacz



Przewodnik, który stworzyła Patrycja jest produktem kompletnym. Każdy rodzic, który ma przed sobą decyzję o posłaniu dziecka do przedszkola, którego nachodzą przeróżne wątpliwości, w którego głowie pojawia się ogrom pytań – powinien mieć tego e-booka! Jest tam naprawdę wszystko. Patrycja wskazuje rzeczy, o których rodzice nawet by nie pomyśleli, a są one niezwykle istotne i mające wpływ na kolejne lata życia dziecka. W e-booku są pytania, wskazówki, miejsca na notatki, plusy i minusy różnych opcji, przydatne linki i inne. Nie wyobrażam sobie przeprowadzić rodziców lepiej przez ten proces niż idąc krok po kroku z przewodnikiem.

Dominika Słowikowska

Pomogę Ci Mamo

Przewodnik to rewelacyjne źródło wiedzy i wskazówek, które przydadzą się każdemu rodzicowi stojącemu przed ważną decyzją zapisania dziecka do przedszkola. Napisany w przejrzysty, praktyczny sposób, pozwala na mądry i świadomy wybór najlepszego miejsca. Sama jestem mamą dwójki dzieci, które są na początku swojej przedszkolnej przygody, dlatego doceniam ogrom pracy i wiedzy włożonej w przewodnik. Polecam!

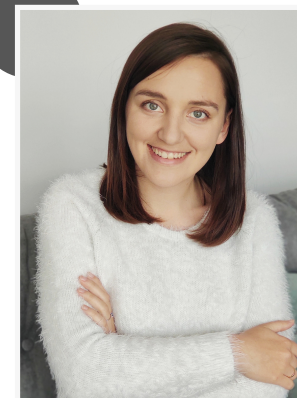
Kasia Augustyniak

zabawydokawy

DZIĘKUJĘ!

Serdecznie dziękuję Wam za zaufanie!

Mam nadzieję, że treści zawarte w tym przewodniku były dla Was wsparciem i rozjaśniły wiele wątpliwości.



Będzie mi bardzo miło, jeśli dacie mi znać o tym, jak pracowało Wam się z przewodnikiem i jaki jest finał Waszych zmagania z rekrutacją. Czy cel tytułu został spełniony? Wybraliście przedszkole i macie pewność, że to dobra decyzja?

Czekam na wiadomość!
kontakt@przedszkojak.pl

Każda recenzja jest dla mnie niezwykle ważna!

Do zobaczenia w sieci!

Patrycja

przedszko jak



MIEJSCE NA NOTATKI



Two large rectangular areas with a light grey dot grid pattern, intended for taking notes.